



รายงานผลการปฏิบัติราชการประจำปี

สำนักงานเขตบางกะปิ

รอบ 6 เดือนแรก

ประจำปีงบประมาณ พ.ศ. 2569

(ตุลาคม 2568 - มีนาคม 2569)

ผู้บริหารสำนักงานเขตบางกะปิ



นางณัฐรตา กมลประเสริฐสุข
ผู้ช่วยผู้อำนวยการเขตบางกะปิ



นางสิริกานจน์ สุวณิชย์
ผู้อำนวยการเขตบางกะปิ



นายสิริพงศ์ แจ่งรัศมีกาล
ผู้ช่วยผู้อำนวยการเขตบางกะปิ



ผู้บริหารสำนักงานเขตบางกะปิ



นางสาวนัฐรยานี ศรีบางจาด
หัวหน้าฝ่ายปกครอง



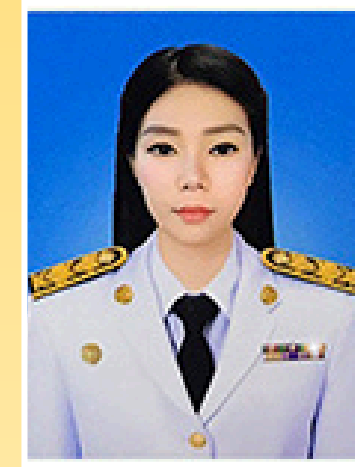
นางสาวบานเย็น มีมุข
หัวหน้าฝ่ายทะเบียน



นายสฤทธิ ทิระเชมกุล
หัวหน้าฝ่ายโยธา



นายเจลา ชวยศ
หัวหน้าฝ่ายสิ่งแวดล้อม
และสุขภาพ



นางสาววรรษฎิภัทสร พิมพ็ทอง
หัวหน้าฝ่ายรายได้



นางชิติกา ทิตติรัตนกรกุล
หัวหน้าฝ่ายรักษาความสะอาด
และสวนสาธารณะ



นางสาววาสนา ปานลักษณ์
หัวหน้าฝ่ายการศึกษา



นางสาวนันทน์ช ยาไต้
หัวหน้าฝ่ายการคลัง



นายภาศกร วชิรเมษฐ์
หัวหน้าฝ่ายเทศกิจ



นางวารุณี สุกท้ว
หัวหน้าฝ่ายพัฒนาชุมชน
และสวัสดิการสังคม



สำนักงานเขตบางกะปิ

พื้นที่สำนักงานเขต

พื้นที่ **28.523** ตร.กม.

- แขวงคลองจั่น **12.700** ตร.กม.
- แขวงหัวหมาก **15.823** ตร.กม.

จำนวนประชากร **140,758** คน

แขวง	ชาย (คน)	หญิง (คน)	รวม (คน)
คลองจั่น	33,068	39,647	72,715
หัวหมาก	30,561	37,482	68,043
รวม (คน)	63,629	77,129	140,758

จำนวนบ้าน **118,605** หลังคาเรือน

แขวงคลองจั่น
50,219 หลังคาเรือน



แขวงหัวหมาก
68,386 หลังคาเรือน

จำนวนโรงเรียน **11** โรงเรียน

จำนวนศูนย์บริการสาธารณสุข **1** ศูนย์

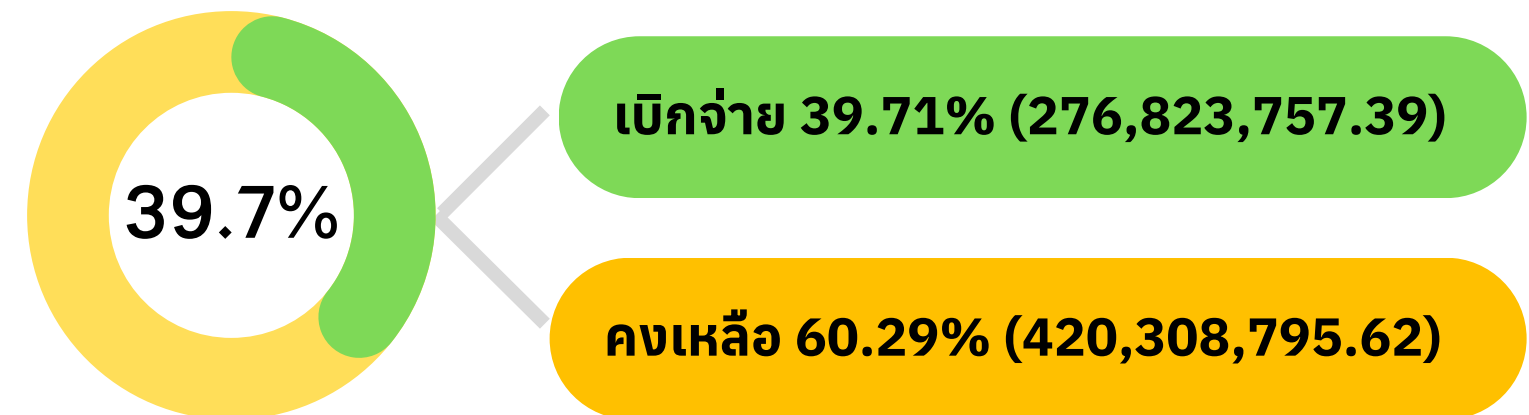
จำนวนชุมชนจัดตั้ง **27** ชุมชน

อัตรากำลัง

ประเภทบุคลากร	กรอบอัตรากำลัง	อัตราครอง	อัตรารว่าง
สำนักงานเขต			
1.ข้าราชการ	166	155	11
2.ลูกจ้างประจำ	464	463	1
3.ลูกจ้างชั่วคราว	359	308	51
โรงเรียนสังกัดสำนักงานเขต			
4.ข้าราชการครู	635	612	23
5.บุคลากรทางการศึกษา	120	113	7
รวมอัตรา	1,744	1,651	93

งบประมาณ

งบประมาณประจำปี พ.ศ. 2569 หลังปรับโอน
เป็นเงิน **697,132,553.01** บาท



ข้อมูล ณ วันที่ 31 มีนาคม 2569

กรอบการประเมินผลการปฏิบัติราชการ ประจำปีงบประมาณ พ.ศ. 2569 สำนักงานเขตบางกะปิ

องค์ประกอบ	ประเด็นการประเมินผล	น้ำหนัก (ร้อยละ)	จำนวนตัวชี้วัด	ค่าเป้าหมาย (ร้อยละ)
องค์ประกอบที่ 1 การประเมินประสิทธิภาพผลการดำเนินงาน (Performance Base)				
1.1	ประสิทธิภาพของการดำเนินงาน ภารกิจสำคัญ ตามเป้าหมายการพัฒนาของกรุงเทพมหานครและตามแผนปฏิบัติราชการกรุงเทพมหานคร ประจำปี พ.ศ. 2569 (Agenda Base)	40	8	100
1.2	ประสิทธิภาพในการดำเนินงาน ภารกิจหลัก ตามเป้าหมายการพัฒนาของกรุงเทพมหานครและตามแผนปฏิบัติราชการกรุงเทพมหานคร ประจำปี พ.ศ.2569 (Function Base)	30	70	100
องค์ประกอบที่ 2 การประเมินศักยภาพในการดำเนินการของหน่วยงาน (Potential Base)				
2.1	ร้อยละของการเบิกจ่ายงบประมาณในภาพรวม	10	1	92.84
2.2	ร้อยละความสำเร็จในการพัฒนานวัตกรรมเพื่อเพิ่มประสิทธิภาพการปฏิบัติงานของหน่วยงาน	5	1	100
2.3	ระดับความสำเร็จในการยกระดับการเปลี่ยนผ่านดิจิทัลภาครัฐเพื่อบริหารราชการ ที่ยืดหยุ่น โปร่งใส คล่องตัว	5	1	100
2.4	ระดับคะแนนของการรายงานความคืบหน้าในระบบ BMA Policy Tracking	5	1	100
2.5	ร้อยละความพึงพอใจของผู้มีส่วนได้ส่วนเสียจากภายนอก (คะแนนการประเมิน EIT)	5	1	100
รวม		ร้อยละ 100	83 ตัวชี้วัด	-

องค์ประกอบที่ 1
การประเมินประสิทธิภาพผล
การทำงาน
(Performance Base)

01

ประเด็นการประเมินผลที่ 1.1
ประสิทธิภาพในการดำเนินงานภารกิจสำคัญ
(Agenda Base)

02

ประเด็นการประเมินผลที่ 1.2
ประสิทธิภาพในการดำเนินงานภารกิจหลัก
(Function Base)

ภาพรวมของผลการดำเนินงานของตัววัดผลหลัก (KRs)



องค์ประกอบที่ 1

การประเมินประสิทธิภาพผลการดำเนินงาน
(Performance Base)

องค์ประกอบที่ 1 การประเมินประสิทธิภาพผลการดำเนินงาน (Performance Base)



● **บรรลุ** ● **คืบหน้าเกิน 50 %** ● **คืบหน้าน้อยกว่า 50 %**



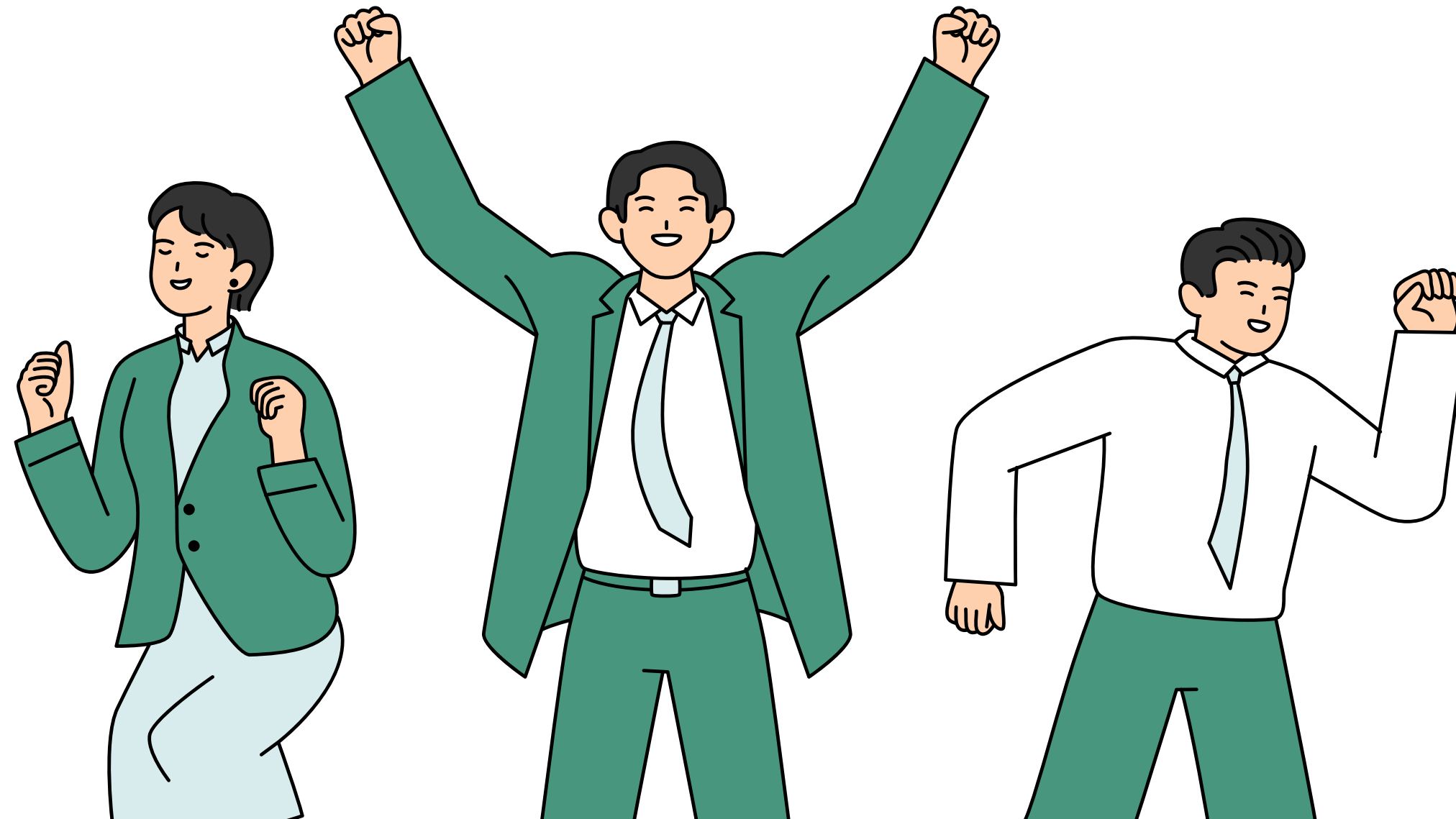
(ข้อมูล ณ วันที่ 31 มีนาคม 2569 จาก Dashboard ในระบบ BMA Policy Tracking)

ผลการดำเนินงานของตัววัดผลหลัก (KRs)

องค์ประกอบที่ 1

ประเด็นการประเมินผลที่ 1.1

ประสิทธิภาพในการดำเนินงานภารกิจสำคัญ (Agenda Base)



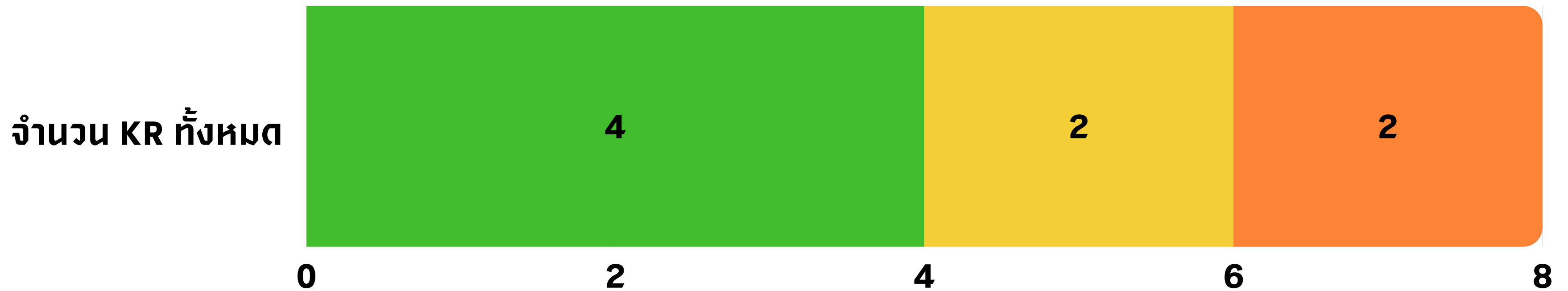
องค์ประกอบที่ 1 การประเมินประสิทธิภาพผลการดำเนินงาน (Performance Base)

จำนวน
8
KRs ทั้งหมด

บรรลุเป้าหมาย
4
KRs

คืบหน้าเกิน 50 %
2
KRs

คืบหน้าน้อยกว่า 50 %
2
KRs



(ข้อมูล ณ วันที่ 31 มีนาคม 2569 จาก Dashboard ในระบบ BMA Policy Tracking)

ประเด็นการประเมินผลที่ 1.1 ประสิทธิภาพในการดำเนินงานภารกิจสำคัญ (Agenda Base)

จำนวน 8 KRIs

ลำดับที่	ชื่อตัววัดหลัก (KRIs)	ค่าเป้าหมาย	ผลการดำเนินงาน	% ความคืบหน้า
1	พัฒนาถนนสวย 50 เขต	2.15 กม.	2.15 กม.	100 %
2	จำนวนต้นไม้ที่ปลูก (ปลูกต้นไม้รวมทุกประเภท)	7,000 ต้น	2,601 ต้น	37.16 %
3	จำนวนสวน 15 นาที	10 แห่ง	9 แห่ง	90 %
4	แก้ไขจุดเสี่ยงน้ำท่วมในถนนสายรอง ตรอก ซอย	7 จุด	7 จุด	100 %
5	แก้ไขจุดเสี่ยงอาชญากรรม (จำนวนพื้นที่เสี่ยงที่ได้รับการแก้ไข)	3 จุด	3 จุด	100 %
6	ร้อยละของคนกลุ่มเปราะบางที่ได้รับอาหารเพิ่มขึ้นจากที่ผ่านมา	ร้อยละ 20	ร้อยละ 0	0 %
7	จำนวนครั้งของการตรวจสอบสถานประกอบการ/โรงงาน แพลนท์ปูน สถานที่ก่อสร้าง ถนน/ท่าทราย	115 ครั้ง	86 ครั้ง	74.78 %
8	ฝุ่น - การตรวจสอบการลักลอบทิ้งขยะในที่รกร้าง	ร้อยละ 100	ร้อยละ 100	100 %

(ข้อมูล ณ วันที่ 31 มีนาคม 2569 จาก Dashboard ในระบบ BMA Policy Tracking)

ประเด็นการประเมินผลที่ 1.1 ประสิทธิภาพในการดำเนินงานภารกิจสำคัญ (Agenda Base)

1

กทม. สนย.



1. พัฒนาคมนสวย 50 เขต

รหัส KRs 41103 ชื่อตัววัดผลหลัก 1 พัฒนาคมนสวย 50 เขต



คำเป้าหมาย

ถนนนวมินทร์ จากแยกบางกะปิ ถึงคลองลำพังพวย (ถนน สนย.) ระยะทาง 2.15 กิโลเมตร



ผลการดำเนินงาน

- ตรวจสอบพิจารณาทางเท้า สัญญาณไฟ ระบบไฟฟ้าส่องสว่าง และประสานแจ้งหน่วยงานที่เกี่ยวข้อง
- จัดระเบียบหาบเร่แผงลอยบริเวณทางเท้า ความสะอาด ตั้งวางตั้งขยะบริเวณป้ายรถเมล์และมีการจัดเก็บทุกวัน
- ปรับปรุงภูมิทัศน์ ปลุกต้นไม้ พร้อมบำรุงดูแลรักษาบริเวณเกาะกลางและทางเท้าของถนนนวมินทร์



ปัญหา/อุปสรรค

ไม่มีปัญหา/อุปสรรค



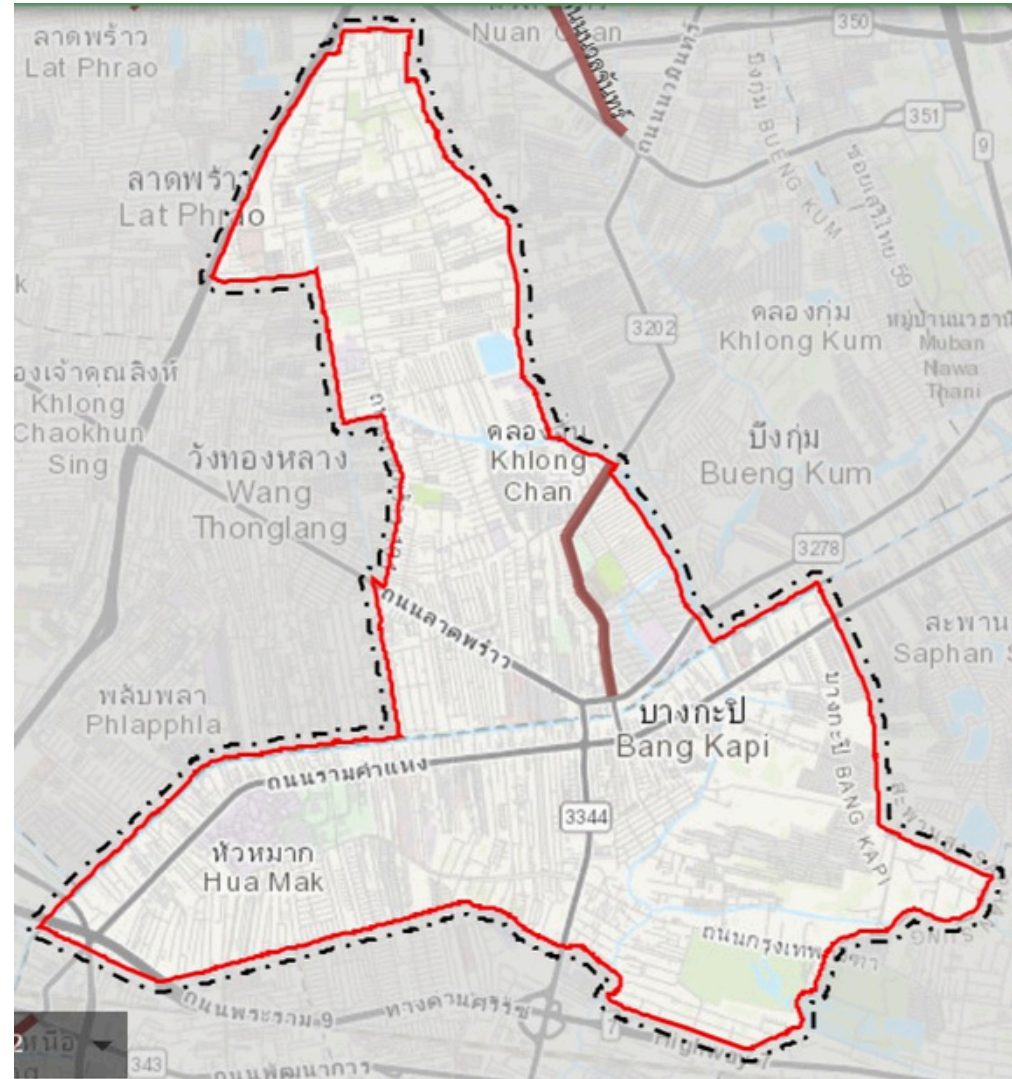
คณะกรรมการฯ ลงพื้นที่ตรวจสอบประเมินการพัฒนาปรับปรุงถนน

- ครั้งที่ 1 เมื่อวันที่ 25 มีนาคม 2569
- ครั้งที่ 2 ในช่วงเดือนสิงหาคม 2569

ประเด็นการประเมินผลที่ 1.1 ประสิทธิภาพในการดำเนินงานภารกิจสำคัญ (Agenda Base)

1

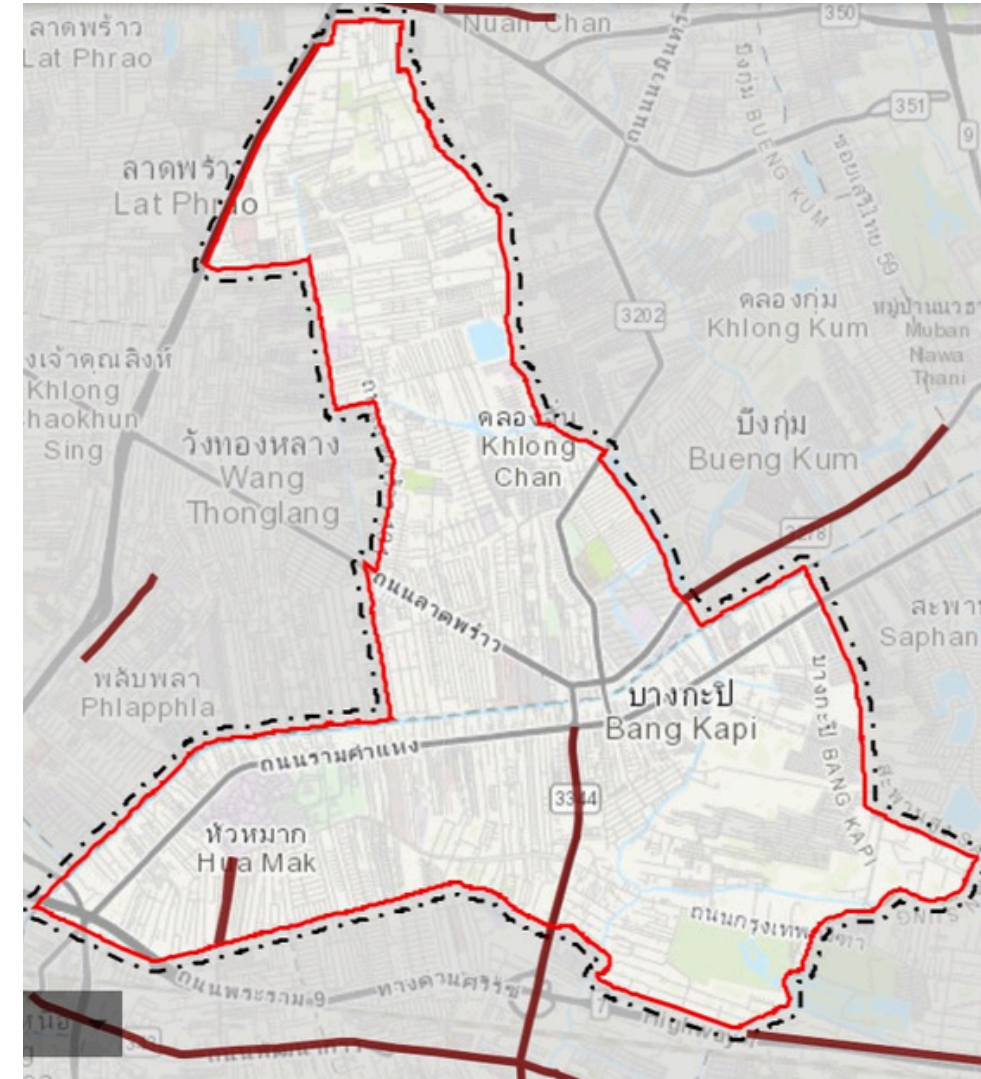
รหัส KRs 41103 ชื่อตัววัดผลหลัก 1 พัฒนากนสวย 50 เขต



ปี 2569



จากแยกบางกะปิ ถึงคลองลำพังพวย
ระยะทาง 2.15 กิโลเมตร



ปี 2567



จากคลองทรงกระเทียม ถึงคลองจั่น
ระยะทาง 2.16 กม.

ปี 2568



จากแยกลำสาสี ถึงคลองกะจะ
ระยะทาง 2.30 กม.

การบำรุงรักษาถนนสวย ปี 2567 - 2568

1. ด้านการใช้งาน: การจัดระเบียบหาบเร่แผงลอย, การตั้งวางของบนทางเท้า และรักษาความสะอาด
2. ด้านสิ่งแวดล้อม: บำรุงรักษาสภาพต้นไม้บริเวณเกาะกลาง/ทางเท้าให้อยู่ในสภาพสวยงาม



2. ต้นไม้ที่ปลูก ทุกประเภท

รหัส KRrs 41101 ชื่อตัววัดผลหลัก 2 จำนวนต้นไม้ที่ปลูก (ปลูกต้นไม้รวมทุกประเภท)



ค่าเป้าหมาย 7,000 ต้น



ผลการดำเนินงาน จำนวนต้นไม้ที่ปลูก ตั้งแต่ 1 ต.ค. 68 ถึง 31 มี.ค. 69

รวมจำนวน 2,601 ต้น

จำนวนต้นไม้ที่ปลูก ตั้งแต่ 1 ต.ค. 68 ถึง 31 เม.ย. 69

รวมจำนวน 3,686 ต้น

- ไม้ยืนต้น 2,013 ต้น
- ไม้พุ่ม 1,673 ต้น
- ไม้เถา - ต้น

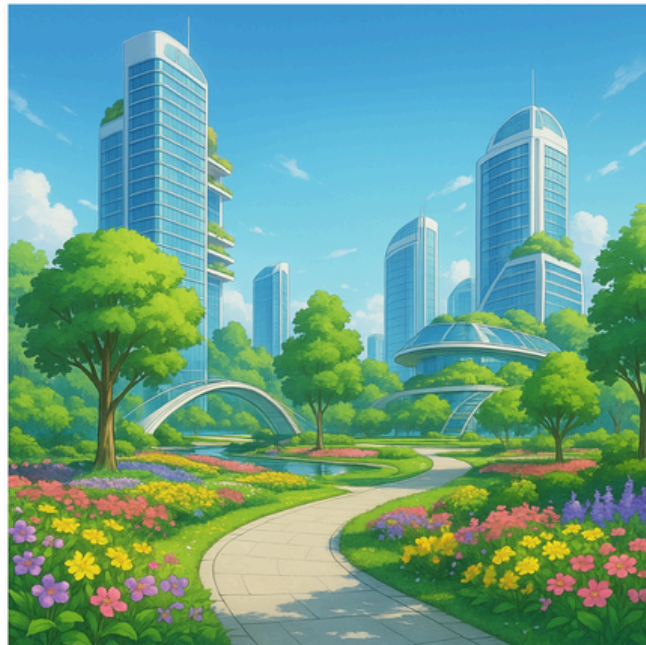


ปัญหา/อุปสรรค

1. ข้องจำกัดด้านพื้นที่ปลูกต้นไม้ เนื่องจากที่ดินมีมูลค่าสูง เป็นพื้นที่เศรษฐกิจและเป็นย่านธุรกิจ
2. บุคลากรไม่เพียงพอต่อการบริหารจัดการดูแลพื้นที่สีเขียว

กทม

สส.



3. สวน 15 นาที

รหัส KRs 41202 ชื่อตัววัดผลหลัก 3 จำนวนสวน 15 นาที



ค่าเป้าหมาย

10 แห่ง



ผลการดำเนินงาน

• ปัจจุบันจัดทำสวนแล้วเสร็จ 9 แห่ง

คณะกรรมการฯ เข้าตรวจประเมิน เมื่อวันที่ 8 เม.ย. 69

- ผ่านการตรวจประเมินรอบแรก จำนวน 7 แห่ง ได้รับคะแนนเฉลี่ย 101.29

- อยู่ระหว่างแก้ไขปรับปรุงและตรวจประเมินครั้งที่ 2 จำนวน 3 แห่ง



ปัญหา/อุปสรรค

1. บุคลากรมีไม่เพียงพอในการดูแลสวนที่มีจำนวนเพิ่มขึ้น
2. มีการใช้พื้นที่สวนฯ เป็นที่พักอาศัยชั่วคราวของคนบุคคลบางส่วน กระทบต่อทัศนียภาพและการใช้ประโยชน์พื้นที่สวนรวม



รหัส KRs 41202 ชื่อตัววัดผลหลัก 3 จำนวนสวน 15 นาที

ก่อสร้างแล้วเสร็จ

จำนวน 9 แห่ง

1. แปลงผักป็นสุข



รหัส KRs 41202 ชื่อตัววัดผลหลัก 3 จำนวนสวน 15 นาที

ก่อสร้างแล้วเสร็จ

จำนวน 9 แห่ง

2. สวนหย่อมหมู่บ้านสินธร



รหัส KRrs 41202 ชื่อตัววัดผลหลัก 3 จำนวนส่วน 15 นาที

ก่อสร้างแล้วเสร็จ

จำนวน 9 แห่ง

3. จุดเช็คอินริมคลองแสนแสบ (Bangkapi ville @Rim Khlong)



รหัส KRrs 41202 ชื่อตัววัดผลหลัก 3 จำนวนสวน 15 นาที

ก่อสร้างแล้วเสร็จ

จำนวน 9 แห่ง

4. สวนศรีบูรพาภิรมย์



รหัส KRs 41202 ชื่อตัววัดผลหลัก 3 จำนวนสวน 15 นาที

ก่อสร้างแล้วเสร็จ

จำนวน 9 แห่ง

5. สวนบางกะปิเสรีภิรมย์



รหัส KRs 41202 ชื่อตัววัดผลหลัก 3 จำนวนสวน 15 นาที

ก่อสร้างแล้วเสร็จ

จำนวน 9 แห่ง

6. สวนริมทาง@บางกะปิ



รหัส KRs 41202 ชื่อตัววัดผลหลัก 3 จำนวนสวน 15 นาที

ก่อสร้างแล้วเสร็จ

จำนวน 9 แห่ง

7. สวนหย่อมแยกลำสาละ



รหัส KRrs 41202 ชื่อตัววัดผลหลัก 3 จำนวนสวน 15 นาที

ก่อสร้างแล้วเสร็จ

จำนวน 9 แห่ง

8. สวนหย่อมโพธิ์แก้ว 2



9. สวนหย่อมวัดพระไทรสิทธิ์



รหัส KRrs 41202 ชื่อตัววัดผลหลัก 3 จำนวนสวน 15 นาที

อยู่ระหว่างดำเนินการ จำนวน 1 แห่ง

สวนหย่อมริมคลองแสนแสบพระราม 9



กทม

สนม.



7.2 แก้ไขจุดเสี่ยงน้ำท่วมในถนนสายรอง ตรอก ซอย

รหัส KRrs 14101

ชื่อตัววัดผลหลัก 7.2 แก้ไขจุดเสี่ยงน้ำท่วมในถนนสายรอง ตรอกซอย (จุด)



ค่าเป้าหมาย 7 จุด



ผลการดำเนินงาน

จำนวน 7 จุด (รอเก็บสถิติน้ำท่วม เดือน พ.ค. - ก.ย. 69)
- มีการปรับปรุงผิวจราจรพร้อมวางท่อระบายน้ำแล้วเสร็จ

- 1.ซอยลาดพร้าว 101 ซอย 42 (เทพทวี 8)
- 2.ซอยกรุงเทพกรีธา 8 แยก 3 (หมู่บ้านอยู่สบาย)
- 3.ซอยโยธินพัฒนา 3 แยก 9
- 4.ซอย โพธิ์แก้ว 3 แยก 19-2
- 5.ซอยโพธิ์แก้ว 3 แยก 25,27
- 6.ซอยลาดพร้าว 101 ซอย 42 แยก 1
- ติดตั้งเครื่องสูบน้ำ จำนวน 1 เครื่อง
- 7.เสรีไทยซอย 5



ปัญหา/อุปสรรค

ไม่มีปัญหา/อุปสรรค

กทม

สนม.



7.2 แก้ไขจุดเสี่ยงน้ำท่วมในถนนสายรอง ตรอก ซอย

รหัส KRrs 14101
ชื่อตัววัดผลหลัก 7.2 แก้ไขจุดเสี่ยงน้ำท่วมในถนนสายรอง ตรอก ซอย
(บำรุงรักษาจุดเสี่ยง ปี 67 - 68 "ร้อยละ")



ค่าเป้าหมาย ร้อยละ 100



ผลการดำเนินงาน ร้อยละ 100



ปัญหา/อุปสรรค

ไม่มีปัญหา/อุปสรรค

ดูแลบำรุงรักษาและคงสภาพการระบายน้ำของระบบระบายน้ำ โดยการล้างทำความสะอาดท่อระบายน้ำ บริเวณจุดเสี่ยงน้ำท่วม ปี 2567 - 2568 จำนวน 8 จุด ได้แก่

1. เสรีไทยซอย 5 (แฟลต 21)
2. หมู่บ้านธารทิพย์ ซอยรามคำแหง 64
3. หมู่บ้านสวนสน ซอยรามคำแหง 60 แยก 9
4. ชุมชนวัดบึง ซอยลาดพร้าว 101 ซอย 50
5. ซอยรามคำแหง 36/1
6. หมู่บ้านสวนสน ซอยรามคำแหง 60 แยก 12
7. ซอยรามคำแหง 60 (สวนสนซอย 3)
8. ซอย รามคำแหง 76 แยก 1

ข้อมูล ณ วันที่ 31 มีนาคม 2569

กทม. สนม.



7.2 แก้ไขจุดเสี่ยงน้ำท่วมในถนนสายรอง ตรอก ซอย

รหัส KRs **14101**
 ชื่อตัววัดผลหลัก **7.2 แก้ไขจุดเสี่ยงน้ำท่วมในถนนสายรอง ตรอกซอย**
 (ทำความสะอาดท่อระบายน้ำ)

 **ค่าเป้าหมาย** ร้อยละ 100

 **ผลการดำเนินงาน** ร้อยละ 69.272

 **ปัญหา/อุปสรรค**

ไม่มีปัญหา/อุปสรรค

วิธีดำเนินการ	เป้าหมาย		ผลการดำเนินการ		ร้อยละ
	จำนวนซอย	ระยะทาง	จำนวนซอย	ระยะทาง	
แรงงานเขต	16 ซอย	7.004 กม.	16 ซอย	7.004 กม.	100
จ้างเหมา ราชภัฏ	95 ซอย	90.571 กม.	60 ซอย	60.588 กม.	66.90
รวม	111 ซอย	97.575 กม.	79 ซอย	67.592 กม.	69.272

ข้อมูล ณ วันที่ 11 พฤษภาคม 2569

กทม. สนม.



7.2 แก้ไขจุดเสี่ยงน้ำท่วมในถนนสายรอง ตรอก ซอย

รหัส KRrs 14101
 ชื่อตัววัดผลหลัก 7.2 แก้ไขจุดเสี่ยงน้ำท่วมในถนนสายรอง ตรอก ซอย
 (ขุดลอกคลอง และเปิดทางน้ำไหล)

 **ค่าเป้าหมาย 26.979 กิโลเมตร**

 **ผลการดำเนินงาน 26.979 กิโลเมตร**

 **ปัญหา/อุปสรรค**

ไม่มีปัญหา/อุปสรรค

ค่าเป้าหมาย		ผลการดำเนินการ		ร้อยละ
เปิดทางน้ำไหล	ขุดลอกคลอง	เปิดทางน้ำไหล	ขุดลอกคลอง	
24.337 กม.	2.642 กม.	24.337 กม.	2.642 กม.	100
26.979 กม.		26.979 กม.		100

ข้อมูล ณ วันที่ 11 พฤษภาคม 2569



9. แก้ไขจุดเสี่ยงอาชญากรรม

รหัส KRrs 21113

ชื่อตัววัดผลหลัก 9 แก้ไขจุดเสี่ยงอาชญากรรม (จำนวนพื้นที่เสี่ยงที่ได้รับการแก้ไข)



ค่าเป้าหมาย 3 จุด



ผลการดำเนินงาน

จำนวน 3 จุด ได้แก้

1. ลาดพร้าว 130 แยก 4

2. จุดกลับรถใต้สะพานพระราม 9

3. ทางเดินริมคลองซอยรามคำแหง 113-115

- เจ้าหน้าที่เทศกิจตรวจจุดเสี่ยงภัย สภาพแวดล้อมและแจ้งหน่วยงานที่เกี่ยวข้องปรับปรุงแก้ไขความเสี่ยง
- เดือน เม.ย. 69 จัดทำแบบสำรวจความเชื่อมั่นฯ และความพึงพอใจฯ พร้อมสรุปผลการสำรวจในช่วงเดือน มิ.ย. - ก.ค. 69
- เดือน ก.ย. 69 สรุปรายงานผลการดำเนินงานแก้ไขจุดเสี่ยงฯ



ปัญหา/อุปสรรค

1. กรณีแก้ไขจุดเสี่ยงที่จะต้องใช้งบประมาณ เช่น เพิ่มไฟฟ้าส่องสว่างหรือติดตั้งกล้องวงจรปิดเพิ่มเติม จะมีปัญหาเรื่องการขอจัดสรรงบประมาณที่จะต้องรอหรือไม่มีงบเพิ่มเติมจากเดิมที่ของงบประมาณประจำปีไว้
2. กรณีตรวจพื้นที่เสี่ยงแล้วเผชิญหน้ากับผู้ก่ออาชญากรรม เจ้าหน้าที่เทศกิจไม่มีอาวุธป้องกันตัว และไม่มีทักษะการต่อสู้ป้องกันตัว

ข้อมูล ณ วันที่ 31 มีนาคม 2569



18. คนกลุ่มเปราะบางได้รับอาหาร

รหัส KRrs 82205

ชื่อตัววัดผลหลัก 18 ร้อยละของคนกลุ่มเปราะบางที่ได้รับอาหารเพิ่มขึ้นจากที่ผ่านมา



ค่าเป้าหมาย

ร้อยละ 20 (จากผลการดำเนินการปี 68)



ผลการดำเนินงาน

ดำเนินการมอบอาหารส่วนเกินสะสม 4,186 คน

(ข้อมูล ณ วันที่ 25 เม.ย. 69 จากค่าปีฐาน 2568 จำนวน 4,601 คน คิดเป็นร้อยละ -9.020 เมื่อเทียบกับปี 2568)



ปัญหา/อุปสรรค

- ผู้บริจาคเครื่องอุปโภค บริโภค น้อย ไม่เพียงพอความต้องการ
- กลุ่มเปราะบางที่ต้องการรับความช่วยเหลือ ข้ำรายเต็ม





20.1 การตรวจสอบสถานประกอบการ

รหัส KRs **42308**

ชื่อตัววัดผลหลัก **20.1 จำนวนครั้งของการตรวจสอบสถานประกอบการ/โรงงาน
แผนกปูน สถานที่ก่อสร้าง ตมดิน/ท่าทราย**

 **ค่าเป้าหมาย 115 ครั้ง**

 **ผลการดำเนินงาน 86 ครั้ง**

ปัญหา/อุปสรรค

1. ความถี่ในการเข้าตรวจสอบสถานประกอบการกลุ่มเฝ้าระวังพิเศษ มีความถี่บ่อยครั้ง ส่งผลให้ผู้ประกอบการเกิดความรู้สึกไม่สะดวกและอาจลดความร่วมมือเนื่องจากการเข้าตรวจสอบบ่อยครั้งเกินไป
2. จำนวนสถานประกอบการในพื้นที่ลดลงจากการปิดกิจการ ส่งผลให้การรายงานไม่เป็นไปตามค่าเป้าหมายที่กำหนดไว้ เนื่องจากจำนวนครั้งของการตรวจสอบที่ต้องรายงานลดลงไม่สอดคล้องกับตัวชี้วัดเดิม

1. สถานประกอบการ

- 1.1 กลุ่มกิจการที่เฝ้าระวังพิเศษ (ตรวจอย่างน้อย 1 ครั้ง/เดือน)
 - จำนวนรวม 3 แห่ง เข้าตรวจสอบ 3 แห่ง **รวมสะสม 42 ครั้ง**
- 1.2 กลุ่มกิจการที่ตรวจตามประจำปี (ตรวจอย่างน้อย 1 ครั้ง/ปี)
 - จำนวนรวม 44 แห่ง เข้าตรวจสอบ 44 แห่ง **รวมสะสม 44 ครั้ง**

2. สถานที่ก่อสร้าง (ตรวจอย่างน้อย 1 ครั้ง/เดือน)

- จำนวนรวม - แห่ง เข้าตรวจสอบ - แห่ง **รวมสะสม - ครั้ง**

3. ตมดิน/ท่าทราย (ตรวจอย่างน้อย 1 ครั้ง/เดือน)

- จำนวนรวม - แห่ง เข้าตรวจสอบ - แห่ง **รวมสะสม - ครั้ง**

ข้อมูล ณ วันที่ 31 มีนาคม 2569



20.4 การลักลอบทิ้งขยะในที่รกร้าง

รหัส KRrs 21115

ชื่อตัววัดผลหลัก 20.4 ฝุ่น - ตรวจสอบการลักลอบทิ้งขยะในที่รกร้าง



ค่าเป้าหมาย

ร้อยละ 100



ผลการดำเนินงาน

ร้อยละ 100

- จำนวน 1 จุด คือ ซอยลาดพร้าว 130 แยก 4
- เจ้าหน้าที่เทศกิจตรวจพื้นที่ทำหนังสือแจ้งเจ้าของที่ดินและดำเนินการตามกฎหมาย
- เดือน เม.ย. 69 จัดทำแบบสำรวจความเชื่อมั่นฯ และความพึงพอใจฯ พร้อมสรุปผลการสำรวจในช่วงเดือน มิ.ย. - ก.ค. 69
- เดือน ก.ย. 69 สรุปรายงานผลการดำเนินงานแก้ไขจุดเสี่ยงฯ



ปัญหา/อุปสรรค

เจ้าของที่ดินมีหน้าที่ป้องกันดูแลที่ดินของตนเอง เพื่อไม่ให้ผู้ใดเข้ามากระทำผิด ๆ เช่น ทิ้งขยะ มั่วสุม แต่เจ้าของที่ดินปล่อยปละละเลยให้ต้นไม้และวัชพืชขึ้นรกรุงรัง มีผู้บุกรุกเข้าไปมั่วสุม



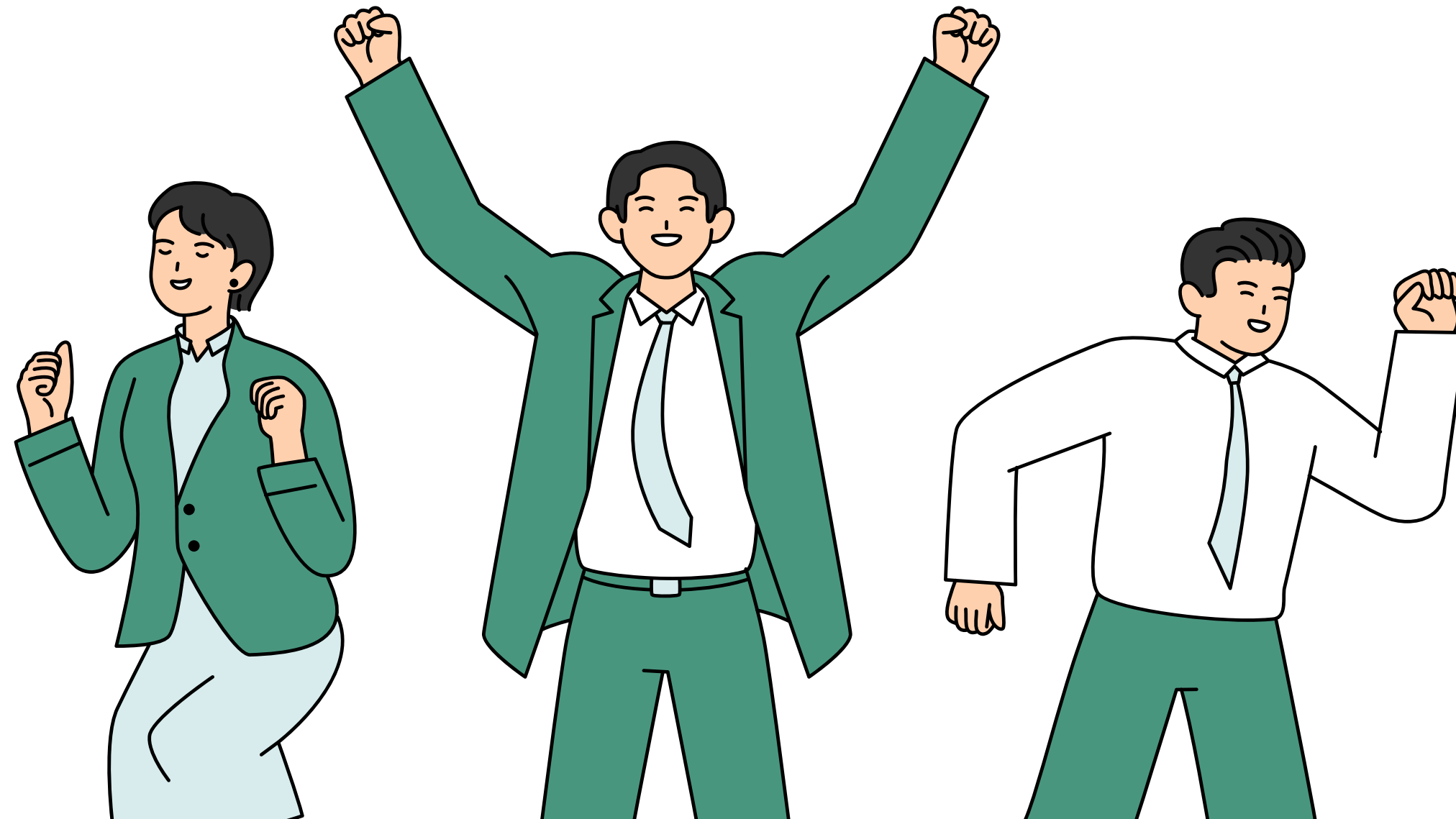
ข้อมูล ณ วันที่ 31 มีนาคม 2569

สรุปผลการดำเนินงานของตัววัดผลหลัก (KRs)

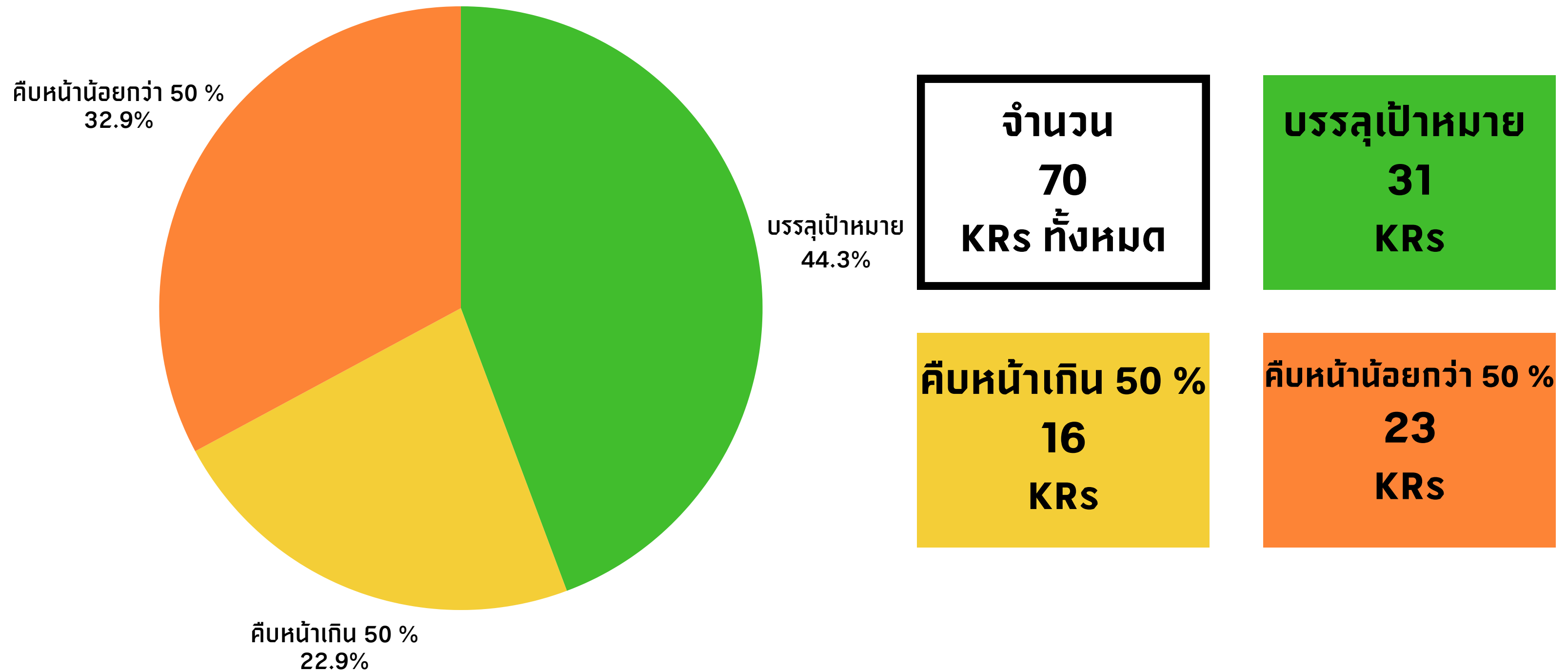
องค์ประกอบที่ 1

ประเด็นการประเมินผลที่ 1.2

ประสิทธิภาพในการดำเนินงานภารกิจหลักฯ (Function Base)



ประเด็นการประเมินผลที่ 1.2 ประสิทธิภาพของการดำเนินงานภารกิจหลักฯ (Function base)



(ข้อมูล ณ วันที่ 31 มีนาคม 2569 จาก Dashboard ในระบบ BMA Policy Tracking)

ประเด็นการประเมินผลที่ 1.2 ประสิทธิภาพของการดำเนินงานภารกิจหลักฯ (Function base)

ตัววัดผลหลัก (KRs) ที่มีผลการดำเนินงาน**น้อยที่สุด** 8 อันดับแรก (เรียงจากผลการดำเนินงานน้อยที่สุดเป็นอันดับแรก)

ลำดับที่	ชื่อตัววัดหลัก (KRs)	ค่าเป้าหมาย	ผลการดำเนินงาน
1	ความสำเร็จของการเข้าร่วม ISO 37001	1 ฉบับ	0 ฉบับ
2	12 ร้อยละของศูนย์พัฒนาเด็กก่อนวัยเรียนผ่านเกณฑ์มาตรฐานของกรุงเทพมหานคร	ร้อยละ 60	ร้อยละ 0
3	จำนวนตลาดประเภทที่ 1 ที่มีการบำบัดน้ำเสียเป็นไปตามมาตรฐานน้ำทิ้งที่กฎหมายกำหนด	3 แห่ง	0 แห่ง
4	ร้อยละของผู้ใช้ลานกีฬาเพิ่มขึ้น	ร้อยละ 5	ร้อยละ 0
5	ร้อยละของนักเรียนกลุ่มเป้าหมายในโรงเรียนสังกัดกรุงเทพมหานครได้รับการฝึกทักษะการปฐมพยาบาลเบื้องต้นในการฟื้นคืนสัญญาณชีพ (CPR)	ร้อยละ 100	ร้อยละ 0
6	11.1 ร้อยละของลานกีฬาที่ผ่านเกณฑ์มาตรฐาน	ร้อยละ 80	ร้อยละ 0*
7	11.3 ร้อยละบ้านหนังสือที่ผ่านเกณฑ์มาตรฐาน	2 แห่ง	0 แห่ง*

(ข้อมูล ณ วันที่ 31 มีนาคม 2569 จาก Dashboard ในระบบ BMA Policy Tracking)

ปัญหา/อุปสรรค ประเด็นการประเมินผลที่ 1.2 ประสิทธิภาพของการดำเนินงานภารกิจหลักฯ (Function base)

1

รหัส KRs 33101

ชื่อตัววัดผลหลัก **ความสำเร็จของการเข้าร่วม ISO 37001**



ค่าเป้าหมาย 1 ฉบับ



ผลการดำเนินงาน 0 ฉบับ



ปัญหา/อุปสรรค

ทางสำนักงานเขตยังไม่ได้รับหนังสือเชิญประชุมชี้แจงแนวทางหรือจัดอบรมให้ความรู้จากสำนักงาน ก.ก. จึงทำให้ยังไม่สามารถดำเนินการได้



ปัญหา/อุปสรรค ประเด็นการประเมินผลที่ 1.2 ประสิทธิภาพของการดำเนินงานภารกิจหลักฯ (Function base)

2


รหัส KRs 33101

ชื่อตัววัดผลหลัก 12 ร้อยละของศูนย์พัฒนาเด็กก่อนวัยเรียนผ่านเกณฑ์มาตรฐานของกรุงเทพมหานคร



 **ค่าเป้าหมาย** ร้อยละ 60 (ผ่าน 3 แห่ง จาก 4 แห่ง)

 **ผลการดำเนินงาน** ร้อยละ 0

 **ปัญหา/อุปสรรค** ได้รับหนังสือเวียนแจ้งแนวทางดำเนินงานจากสำนักพัฒนาสังคม เมื่อวันที่ 1 พ.ค. 69
อยู่ระหว่างจัดทำคำสั่งคณะทำงาน



ปัญหา/อุปสรรค ประเด็นการประเมินผลที่ 1.2 ประสิทธิภาพของการดำเนินงานภารกิจหลักฯ (Function base)

รหัส KRs 42201

ข้อวัตผลหลัก จำนวนตลาดประเภทที่ 1 ที่มีการบำบัดน้ำเสียเป็นไปตามมาตรฐานน้ำทิ้งที่กฎหมายกำหนด

3

 **ค่าเป้าหมาย 3 แห่ง**

 **ผลการดำเนินงาน 0 แห่ง**

 **ปัญหา/อุปสรรค**

1. ปัญหาจากการเดินระบบและการบำรุงรักษา

- ระบบบำบัดน้ำเสียไม่มีประสิทธิภาพ การเติมอากาศ (Aeration) ไม่เพียงพอ จึงทำให้จุลินทรีย์ในระบบชีวภาพตาย ระบบตกตะกอนไม่ดีทำให้ TSS สูง
- ขาดผู้เชี่ยวชาญบุคลากรที่มีความรู้ความเข้าใจในการควบคุมระบบบำบัด

2. ปัญหาด้านพื้นที่และสถานที่ติดตั้ง

- พื้นที่จำกัด เนื่องจากระบบบำบัดมีขนาดใหญ่ เช่น ระบบบ่อเติมอากาศต้องใช้พื้นที่มาก หากสถานที่ติดตั้งจำกัดอาจไม่สามารถออกแบบระบบที่มีประสิทธิภาพได้

ชื่อตลาด	สถานะ/ความคืบหน้า
ตลาดไต้หวันห้วหมาก	อยู่ระหว่างรอผลวิเคราะห์ตัวอย่างน้ำทิ้งเพิ่มเติม (ส่งตรวจครั้งที่ 2)
ตลาดตลาดพร้าว ซอย 123	อยู่ระหว่างดำเนินการเก็บตัวอย่างน้ำทิ้งส่งตรวจ
ตลาดบางกะปิ 3	อยู่ระหว่างดำเนินการหาผู้รับจ้างมาเพื่อปรับปรุงระบบเติมอากาศ



ปัญหา/อุปสรรค ประเด็นการประเมินผลที่ 1.2 ประสิทธิภาพของการดำเนินงานภารกิจหลักฯ (Function base)

2

รหัส KRs 81207

ชื่อตัววัดผลหลัก ร้อยละของผู้ใช้ลานกีฬาเพิ่มขึ้น



ค่าเป้าหมาย ร้อยละ 5



ผลการดำเนินงาน ร้อยละ 0

จำนวนผู้ใช้ลานกีฬา ปี 2568 = 110,707 คน

จำนวนผู้ใช้ลานกีฬา ปี 2569 (ต.ค. 68 - เม.ย. 69) = 61,086 คน



ปัญหา/อุปสรรค

ยอดรวมผู้ใช้ลานกีฬาจะมากกว่าค่าปีฐานร้อยละ 5 ไ้่นั้น ต้องใช้เวลารวบรวมยอดผู้ใช้ลานกีฬาสะสม ซึ่งกว่าที่จะดำเนินการสำเร็จได้ อาจจะเป็นช่วงปลายปีงบประมาณ 2569



ปัญหา/อุปสรรค ประเด็นการประเมินผลที่ 1.2 ประสิทธิภาพของการดำเนินงานภารกิจหลักฯ (Function base)

5

รหัส KRrs 63129

ชื่อตัววัดผลหลัก ร้อยละของนักเรียนกลุ่มเป้าหมายในโรงเรียนสังกัดกรุงเทพมหานครได้รับการฝึกทักษะการปฐมพยาบาลเบื้องต้นในการฟื้นคืนสติญาณชีพ (CPR)

 **ค่าเป้าหมาย** ร้อยละ 100 (จำนวน 2,988 คน)

 **ผลการดำเนินงาน** ร้อยละ 0

 **ปัญหา/อุปสรรค** การฝึกทักษะการช่วยเหลือชีวิตเบื้องต้นสำหรับผู้ประสพภัยและการเอาชีวิตรอด จะดำเนินการจัดกิจกรรมในช่วงเปิดภาคเรียน 1 ปีการศึกษา 2569 และคาดว่าจะแล้วเสร็จ ภายในเดือนสิงหาคม 2569



ปัญหา/อุปสรรค ประเด็นการประเมินผลที่ 1.2 ประสิทธิภาพของการดำเนินงานภารกิจหลักฯ (Function base)

6

รหัส KRrs 81106

ชื่อตัววัดผลหลัก 11.1 ร้อยละของลานกีฬาที่ผ่านเกณฑ์มาตรฐาน

 **ค่าเป้าหมาย** ร้อยละ 80 (ผ่าน 10 แห่ง จาก 12 แห่ง)

 **ผลการดำเนินงาน** ร้อยละ 0

 **ปัญหา/อุปสรรค** ลานกีฬาที่อยู่ในสวนพฤกษชาติอยู่ระหว่างการปรับปรุง
คณะกรรมการลงพื้นที่ตรวจประเมิน ครั้งที่ 1 เมื่อวันที่ 21 เมษายน 2569 อยู่ระหว่างรอผลการตรวจประเมิน



ปัญหา/อุปสรรค ประเด็นการประเมินผลที่ 1.2 ประสิทธิภาพของการดำเนินงานภารกิจหลักฯ (Function base)

รหัส KRrs 81105

ข้อตัววัดผลหลัก 11.3 ร้อยละบ้านหนังสือที่ผ่านเกณฑ์มาตรฐาน

 **ค่าเป้าหมาย** 2 แห่ง

 **ผลการดำเนินงาน** 0 แห่ง

 **ปัญหา/อุปสรรค** ไม่มีปัญหา/อุปสรรค

คณะกรรมการจะเข้าตรวจประเมินในวันที่ 19 พฤษภาคม 2569



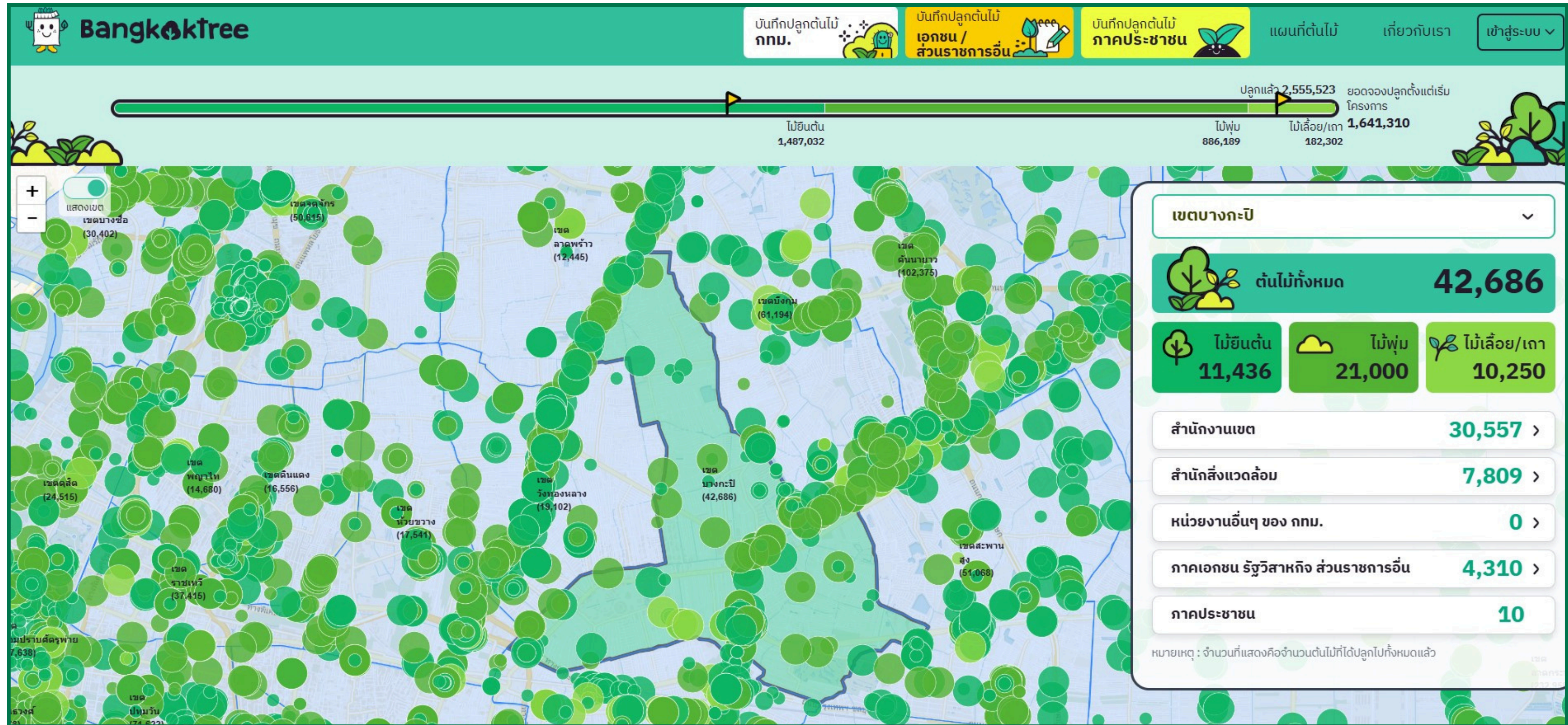
**WORK
WORK
เวิร์ก!**

รายงานข้อมูลการดำเนินงานเกี่ยวกับนโยบายสำคัญ

14 ประเด็น



1) การเพิ่มพื้นที่สีเขียว และสวน 15 นาที



Bangkoktree

ข้อมูลตั้งแต่ ปี พ.ศ. 2565 - 4 พฤษภาคม 2569

1) การเพิ่มพื้นที่สีเขียว และสวน 15 นาที



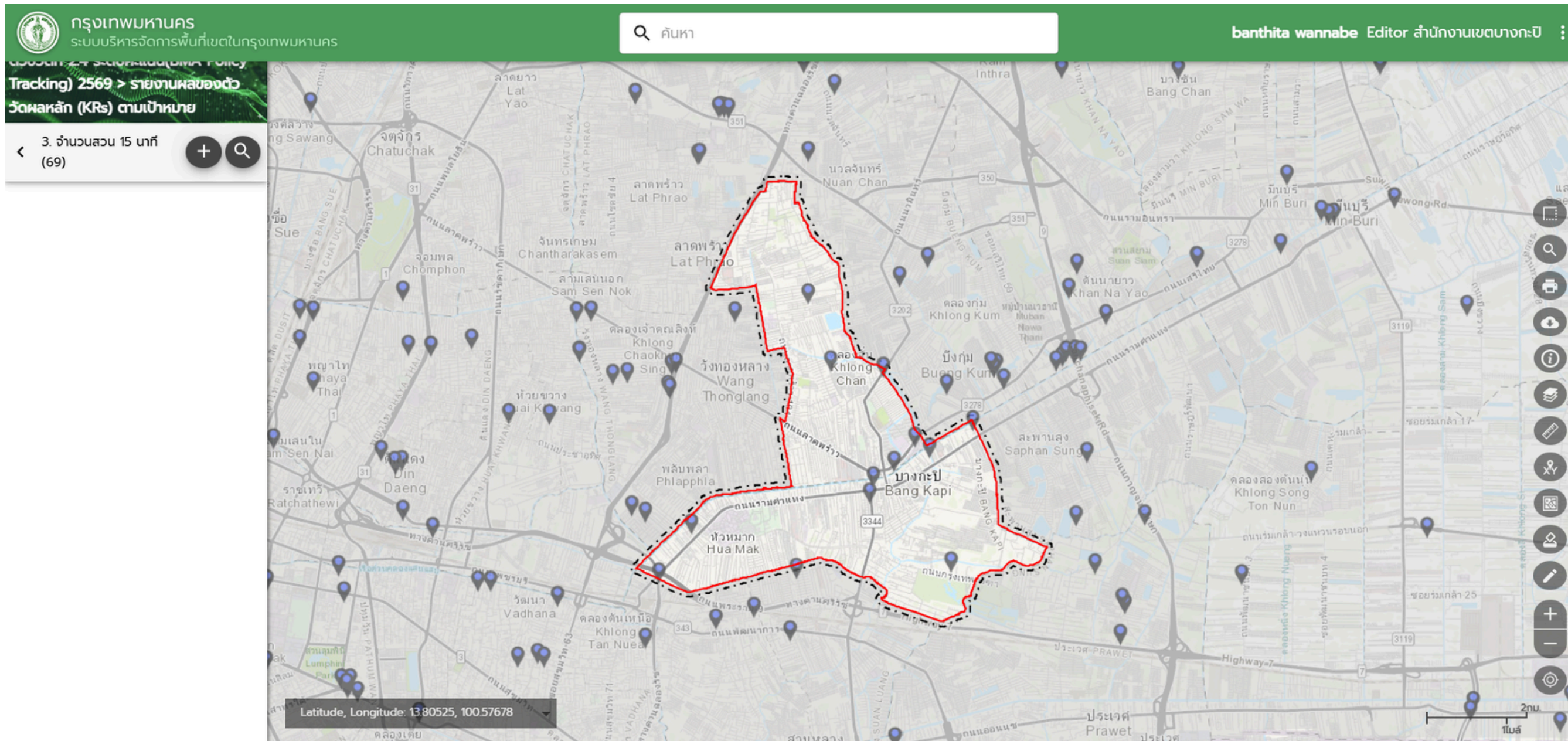
1) การเพิ่มพื้นที่สีเขียว และสวน 15 นาที

ก่อสร้างแล้วเสร็จ 9 แห่ง

1. แปลงผักปิ่นสุข
2. สวนหย่อมหมู่บ้านสินธร
3. จุดเช็คอินริมคลองแสนแสบ (Bangkapi ville @Rim Khlong)
4. สวนศรีบูรพาภิรมย์
5. สวนริมทาง@บางกะปิ
6. สวนหย่อมโพธิ์แก้ว 2
7. สวนบางกะปิเสรีภิรมย์
8. สวนหย่อมแยกลำสาตี
9. สวนหย่อมวัดพระไทรสิทธิ์

อยู่ระหว่างดำเนินการ 1 แห่ง

1. สวนหย่อมริมคลองแสนแสบพระราม 9



4) การบริหารจัดการขยะ การจำกัดน้ำเสียและไขมัน

กชม

สสส.



14.1 จัดเก็บขยะให้มีประสิทธิภาพครอบคลุมทุกพื้นที่

รหัส KRrs 42106

ชื่อตัววัดผลหลัก 14.1 ร้อยละความสำเร็จในการจัดเก็บขยะให้มีประสิทธิภาพครอบคลุมทุกพื้นที่



ค่าเป้าหมาย

ไม่น้อยกว่า 2 ครั้ง/สัปดาห์



ผลการดำเนินงาน

ดำเนินการเข้าจัดเก็บขยะมูลฝอยครอบคลุมทุกพื้นที่บริการ
จำนวน 2.19 ครั้ง/สัปดาห์

และเปรียบเทียบเส้นทางการวิ่งตาม GPS คิดเป็นร้อยละ 87.26



ปัญหา/อุปสรรค

1. บางพื้นที่มีอุปสรรค รถขนขยะไม่สามารถเข้าจัดเก็บได้ตามรอบการจัดเก็บ เช่น มีการก่อสร้าง รถจอดกีดขวางเส้นทาง หรือ กรณีรถเสียแล้วมีการนำรถสำรองออกมาปฏิบัติงาน
2. บุคลากรไม่เพียงพอ เจ้าหน้าที่ประจำรถไม่เต็มตามอัตรา หากมีการลาหยุด ประสิทธิภาพในการทำงานก็จะลดลง การจัดเก็บมูลฝอยไม่เป็นไปตามแผนที่กำหนด

ข้อมูล ณ วันที่ 31 มีนาคม 2569

4) การบริหารจัดการขยะ การจำกัดน้ำเสียและไขมัน

กทม

สสจ.



14.3 การตั้งจุดทิ้งขยะกลางในหมู่บ้าน

รหัส KRs 42108 ชื่อตัววัดผลหลัก 14.3 การตั้งจุดทิ้งขยะกลางในหมู่บ้าน



ค่าเป้าหมาย 5 แห่ง



ผลการดำเนินงาน จำนวน 5 แห่ง ได้แก่

- หมู่บ้าน เมชองค์ 168 ซอย ลาดพร้าว 101
- หมู่บ้าน บ้านกลางเมือง ลาดพร้าว 101
- หมู่บ้าน เตอะเพรสตัน ทาวน์โฮม พระราม9 - ศรีนครินทร์ กรุงเทพมหานคร 7
- หมู่บ้านบ้านกลางเมือง ตีออกชั้น โพธิ์แก้ว 3 แยก 11
- หมู่บ้านอนันตราทรอปิคอล หัวหมาก 11



ปัญหา/อุปสรรค ไม่มีปัญหา/อุปสรรค



ข้อมูล ณ วันที่ 8 พฤษภาคม 2569

4) การบริหารจัดการขยะ การจำกัดน้ำเสียและไขมัน



รหัส KRrs 42105 ชื่อตัววัดผลหลัก ปริมาณขยะที่ส่งกำจัดลดลงจากปี 2562



ค่าเป้าหมาย

ลดลง 33.03 ตัน/วัน



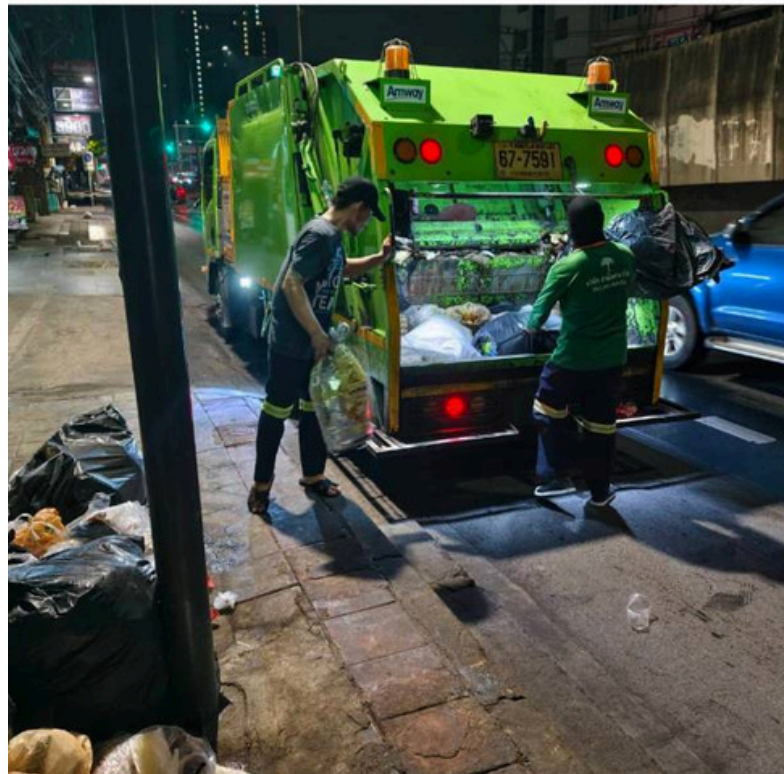
ผลการดำเนินงาน

ปริมาณขยะที่นำส่งโรงกำจัดขยะ ลดลง 20.52 ตัน/วัน



ปัญหา/อุปสรรค

เนื่องจากในปัจจุบันในพื้นที่เขตบางกะปิ มีความเจริญทางด้านเศรษฐกิจ มีสถานประกอบการ คอนโดมีเนียม หมู่บ้านจัดสรรและประชากรเพิ่มขึ้น และมีการเดินทางที่สะดวก ได้แก่ รถไฟฟ้าสายสีเหลือง การเดินทางโดย เรือ รถเมล์ รวมถึงมีจำนวนประชากรแฝงในพื้นที่อยู่เป็นจำนวนมาก ทำให้มีปริมาณขยะเพิ่มมากขึ้นตามจำนวนประชากรและเศรษฐกิจ



ข้อมูล ณ วันที่ 31 มีนาคม 2569

4) การบริหารจัดการขยะ การจำกัดน้ำเสียและไขมัน



รหัส KRrs 42205

ชื่อตัววัดผลหลัก ร้อยละของผู้ค้าที่ประกอบปรุงอาหารที่มีการติดตั้งถังดักไขมันหรือจุดซักล้างรวมที่ไม่ขัดต่อกฎหมาย



ค่าเป้าหมาย ร้อยละ 99



ผลการดำเนินงาน ร้อยละ 99

สำนักงานเขตบางกะปิ ไม่มีผู้ค้าประกอบปรุงอาหารที่จะต้องติดตั้งถังดักไขมันเนื่องจากไม่มีจุดผ่อนผัน



ปัญหา/อุปสรรค ไม่มีปัญหา/อุปสรรค

ข้อมูล ณ วันที่ 31 มีนาคม 2569

4) การบริหารจัดการขยะ การจำกัดน้ำเสียและไขมัน



รหัส KRs 42201

ชื่อตัววัดผลหลัก จำนวนตลาดประเภทที่ 1 ที่มีการบำบัดน้ำเสียเป็นไปตามมาตรฐานน้ำทิ้งที่กฎหมายกำหนด



ค่าเป้าหมาย 3 แห่ง



ผลการดำเนินงาน จำนวน 0 แห่ง

ปัญหา/อุปสรรค

1. ปัญหาจากการเดินระบบและการบำรุงรักษา

- ระบบบำบัดน้ำเสียไม่มีประสิทธิภาพ การเติมอากาศ(aeration)ไม่เพียงพอ จึงทำให้จุลินทรีย์ในระบบชีวภาพตาย ระบบตกตะกอนไม่ดีทำให้ TSS สูง
- ขาดผู้เชี่ยวชาญบุคลากรที่มีความรู้ความเข้าใจในการควบคุมระบบบำบัด

2. ปัญหาด้านพื้นที่และสถานที่ติดตั้ง

- พื้นที่จำกัด เนื่องจากระบบบำบัดมีขนาดใหญ่ เช่น ระบบบ่อเติมอากาศต้องใช้พื้นที่มาก หากสถานที่ติดตั้งจำกัดอาจไม่สามารถออกแบบระบบที่มีประสิทธิภาพได้

ชื่อตลาด	สถานะ/ความคืบหน้า	รายละเอียดในการดำเนินงาน
ตลาดไต้รุ่งห้วยหมาก	ติดตั้งระบบบำบัดน้ำเสียสำเร็จรูปเรียบร้อยแล้ว	อยู่ระหว่างรอผลวิเคราะห์ตัวอย่างน้ำทิ้งเพิ่มเติม (ส่งตรวจครั้งที่ 2)
ตลาดสดตลาดพร้าว ซอย 123	ติดตั้งระบบบำบัดน้ำเสียสำเร็จรูปเรียบร้อยแล้ว	อยู่ระหว่างดำเนินการเก็บตัวอย่างน้ำทิ้งส่งตรวจ
ตลาดบางกะปิ 3	อยู่ระหว่างดำเนินการแก้ไขปรับปรุง	อยู่ระหว่างดำเนินการหาผู้รับจ้างมาเพื่อปรับปรุงระบบเติมอากาศ

ข้อมูล ณ วันที่ 31 มีนาคม 2569

6) การระบายน้ำ ขุดลอกท่อ

รหัส KRs 14101

ชื่อตัววัดผลหลัก

- แก้ไขจุดเสี่ยงน้ำท่วมในถนนสายรอง ตรอกซอย (จุด)
- บำรุงรักษาจุดเสี่ยง ปี 67 - 68 "ร้อยละ"
- ทำความสะอาดท่อระบายน้ำ
- ขุดลอกคลอง และเปิดทางน้ำไหล

อยู่ในองค์ประกอบที่ 1.1

7) ความปลอดภัยทางถนน และไฟฟ้าส่องสว่าง

กทม

สนย.



5.2 ติดตั้ง/ซ่อม ไฟฟ้าส่องสว่าง ดวง

รหัส KRs 21106

ชื่อตัววัดผลหลัก 5.2 ติดตั้ง/ซ่อม ไฟฟ้าส่องสว่าง ดวง
(จำนวนไฟฟ้าที่ได้รับการติดตั้ง/ซ่อมแซม)



ค่าเป้าหมาย

ร้อยละ 100



ผลการดำเนินงาน

ร้อยละ 91.163

จำนวนเรื่องร้องเรียนไฟฟ้าดับจากระบบ Traffy Fondue ตั้งแต่ 1 ต.ค. 68 - 31 มี.ค. 69
สะสมรวม 215 ดวง

- แก้ไขภายใน 14 วันทำการ จำนวน 196 ดวง
 - สำนักงานเขต ดำเนินการ 1 ดวง
 - สำนักงานโยธา ดำเนินการ 79 ดวง
 - สำนักงานระบายน้ำ ดำเนินการ 7 ดวง
 - การไฟฟ้านครหลวง ดำเนินการ 109 ดวง
- แก้ไขเกินเวลา 14 วันทำการ จำนวน - ดวง
- อยู่ระหว่างดำเนินการ จำนวน 19 ดวง
 - สำนักงานเขต ดำเนินการ - ดวง
 - สำนักงานโยธา ดำเนินการ 14 ดวง
 - สำนักงานระบายน้ำ ดำเนินการ - ดวง
 - การไฟฟ้านครหลวง ดำเนินการ 5 ดวง



ปัญหา/อุปสรรค

การซ่อมแซมไฟฟ้าส่องสว่างในพื้นที่เขตบางกะปิ
ต้องส่งต่อการไฟฟ้านครหลวง (เขตลาดกระบัง,
เขตมีนบุรี, เขตบางกะปิ, เขตนวลจันทร์) และสำนัก-
การโยธา เพื่อดำเนินการแก้ไขและซ่อมแซม

ข้อมูล ณ วันที่ 31 มีนาคม 2569



กทม

8) การซ่อมแซมทางเท้า ถนน ตรอก ซอย

ภารกิจงานประจำพื้นฐานตามข้อบัญญัติงบประมาณรายจ่ายประจำปีงบประมาณ พ.ศ. 2569

ลำดับ	โครงการ	งบประมาณ	ความคืบหน้า
1	ปรับปรุงซอยรามคำแหง 78, 80 ซอยแยกเตชา 2 ซอย 1 ถึงซอยแยกเตชา 2 ซอย 10	29,996,000 บาท	อยู่ระหว่างดำเนินการ คืบหน้า 15 %
2	ปรับปรุงซอยรามคำแหง 60 แยก 1 และซอยแยก จากซอยรามคำแหง 60 ถึงซอยรามคำแหง 60 แยก 3	12,672,000 บาท	ลงนามสัญญา วันที่ 19 มีนาคม 2569 อยู่ระหว่างดำเนินการของผู้รับจ้างลงพื้นที่ และขออนุมัติใช้ วัสดุ ความคืบหน้า 15%
3	ปรับปรุงซอยรามคำแหง 60 แยก 2 แยก 4 แยก 6 และซอยเชื่อม จากซอยรามคำแหง 60 ถึงซอย รามคำแหง 60 แยก 8	25,732,000 บาท	ลงนามสัญญา วันที่ 26 มีนาคม 2569 อยู่ระหว่างดำเนินการของผู้รับจ้าง มีการติดตั้งป้าย และขอ อนุมัติใช้วัสดุ ความคืบหน้า 15%
4	ปรับปรุงซอยหัวหมาก 25 และซอยรามคำแหง 26 จากถนนรามคำแหงถึงคลองกะจะ	31,897,000 บาท	วันที่ 25 มีนาคม 2569 ส่งตรวจสอบ เนื่องจากเจ้าหน้าที่ เศรษฐกิจการคลังให้ทบทวนราคากลาง อยู่ระหว่างลงนามร่างประกาศประกวดราคาฯ ครั้งที่ 2
5	ปรับปรุงซอยรามคำแหง 21 จากถนนรามคำแหง ถึงคลองแสนแสบ	11,442,000 บาท	อยู่ระหว่างดำเนินการของผู้รับจ้าง ขออนุมัติใช้วัสดุ ความคืบหน้า 10%

8) การซ่อมแซมทางเท้า ถนน ตรอก ซอย

ภารกิจงานประจำพื้นฐานตามข้อบัญญัติงบประมาณรายจ่ายประจำปีงบประมาณ พ.ศ. 2569

ลำดับ	โครงการ	งบประมาณ	ความคืบหน้า
6	ปรับปรุงซอยนวมินทร์ 8 จากซอยนวมินทร์ 8 ถึงคลองลำพังพวย	9,340,000 บาท	อยู่ระหว่างดำเนินการของผู้รับจ้าง ความคืบหน้า 50%
7	ปรับปรุงซอยโพธิ์แก้ว 3 แยก 19 จากซอยโพธิ์แก้ว 3 แยก 19 ถึงคลองตาหนิง	1,764,000 บาท	อยู่ระหว่างดำเนินการผู้รับจ้างและประชุมแนวทางแก้ไขอุปสรรคร่วม ความคืบหน้า 10%
8	ปรับปรุงซอยลาดพร้าว 132 แยก 3 จากซอยลาดพร้าว 132 ถึงสุดทางสาธารณะ	2,348,000 บาท	อยู่ระหว่างดำเนินการของผู้รับจ้าง นัดตรวจรับงานวันที่ 30 เมษายน 2569 ความคืบหน้า 90 %

9) การจัดการปัญหาคนไร้บ้าน – ขอกาน และปัญหาทางสังคม



รหัส KRrs 82204 ชื่อตัววัดผลหลัก จำนวนวันที่มีการส่งต่ออาหาร



ค่าเป้าหมาย 48 สัปดาห์ / ปี



ผลการดำเนินงาน จำนวนวันที่มีการส่งต่ออาหารรวมกันทั้ง 2 รูปแบบ 5 วัน/1 สัปดาห์ สะสมรวม 24 สัปดาห์



ปัญหา/อุปสรรค

รถยนต์ในการรับ-ส่งต่ออาหาร ไม่เพียงพอ ดำเนินการแก้ไขปัญหา โดยใช้รถจักรยานยนต์ รับ-ส่ง ต่ออาหารในวันที่มีจำนวนบริจาค ไม่มาก (จักรยานยนต์ไม่มีกล่องเก็บความเย็น ต้องรีบส่งต่อ)



ข้อมูล ณ วันที่ 31 มีนาคม 2569

9) การจัดการปัญหาคนไร้บ้าน – ขอกาน และปัญหาทางสังคม

กชม

สนท.



28.2 สํารวจคนไร้บ้าน

รหัส KRrs 82201 ชื่อตัววัดผลหลัก 28.2 จำนวนครั้งที่ลงสำรวจคนไร้บ้าน



ค่าเป้าหมาย 100 ครั้ง / ปี



ผลการดำเนินงาน 52 ครั้ง

เจ้าหน้าที่เทศกิจลงพื้นที่ตรวจสอบ ความถี่สัปดาห์ละ 2 ครั้ง หากพบคนไร้บ้านหลบนอนในที่สาธารณะผลักดันเข้าสู่กระบวนการโดยประสานหน่วยงานที่เกี่ยวข้องร่วมดำเนินการ



ปัญหา/อุปสรรค

1. ปัญหาด้านข้อกฎหมาย
2. ปัญหาด้านการประสานงานกับหน่วยงานที่เกี่ยวข้อง
3. ปัญหาเกี่ยวกับการไม่ให้ความร่วมมือของคนไร้บ้าน
4. ปัญหาด้านงบประมาณ



ข้อมูล ณ วันที่ 31 มีนาคม 2569

9) การจัดการปัญหาคนไร้บ้าน – ขอกาน และปัญหาทางสังคม

สรุปผลการจัดการปัญหาคนไร้บ้าน – ขอกาน และปัญหาทางสังคม

• การดำเนินงานที่ผ่านมามีความสามารถแก้ไขปัญหาคคนไร้บ้านได้จริงหรือไม่

ฝ่ายพัฒนาชุมชน:

การดำเนินงานด้านการจัดการปัญหาคนไร้บ้านและผู้ประสบปัญหาทางสังคมที่ผ่านมามีความสามารถบรรเทาความเดือดร้อนของกลุ่มเป้าหมายได้ในระดับหนึ่ง โดยมีทั้งการให้ความช่วยเหลือเฉพาะหน้า การนำส่งกลับภูมิลำเนา และการประสานหน่วยงานที่เกี่ยวข้อง แต่ยังมีพบบางรายไม่ประสงค์รับความช่วยเหลือ และยังมีพบการกลับเข้าสู่สภาพเดิมของบางราย รวมถึงมีผู้ประสบปัญหา รายใหม่ ๆ ทำให้ปัญหายังคงเกิดขึ้นอย่างต่อเนื่อง จึงยังไม่สามารถแก้ไขปัญหาคได้อย่างยั่งยืน

ฝ่ายเทศกิจ:

การดำเนินงานด้านการจัดการปัญหาคนไร้บ้านและผู้ประสบปัญหาทางสังคมในส่วนที่เกี่ยวข้องกับฝ่ายเทศกิจนั้น ที่ผ่านมามีฝ่ายเทศกิจได้ผลักดันคนไร้บ้านออกจากพื้นที่สาธารณะ ซึ่งส่วนใหญ่แล้วคนไร้บ้านเหล่านั้นจะให้ความร่วมมือแบบไม่เต็มใจ กล่าวคือเมื่อเจ้าหน้าที่เดินตรวจตราบริเวณอื่น คนไร้บ้านจะกลับมานอนที่เดิม หรือหากคนไร้บ้านเข้าไปนอน/อาศัยอยู่ในพื้นที่เอกชน เทศกิจจะไม่สามารถดำเนินการใดๆได้เลย ดังนั้นจึงยังต้องอาศัยความร่วมมือกับทุกภาคส่วน ไม่ว่าจะเป็นภาคประชาสังคม ภาคเอกชน รวมถึงต้องมีการบูรณาการกับหน่วยงานที่เกี่ยวข้องในการแก้ไขปัญหาได้อย่างจริงจัง

9) การจัดการปัญหาคนไร้บ้าน – ขอกาน และปัญหาทางสังคม

สรุปผลการจัดการปัญหาคนไร้บ้าน – ขอกาน และปัญหาทางสังคม

- สถิติการลดลง/การผลักดันกลับสู่เข้าสู่สังคม

ปี	จำนวนที่พบคนไร้บ้าน – ขอกาน	จำนวนการผลักดันกลับสู่เข้าสู่สังคม
2568	34	5
2569 (ณ วันที่ 31 มี.ค. 69)	22	9

ข้อมูล ณ วันที่ 31 มีนาคม 2569

10) โครงการบ้านนี้ไม่เทรวม (Waste pay)



14.2.1 คัดแยกขยะภายใต้โครงการไม่เทรวม (แห่ง)

รหัส KRrs 42107

ชื่อตัววัดผลหลัก 14.2 การเข้าร่วมการคัดแยกขยะภายใต้โครงการไม่เทรวม



ค่าเป้าหมาย

- 100 แห่ง
- 23.11 ตันต่อวัน



ผลการดำเนินงาน

- แหล่งกำเนิดมูลฝอยเข้าร่วมการคัดแยกขยะ ภายใต้โครงการ "ไม่เทรวม" สะสม 123 แห่ง
- แหล่งกำเนิดมูลฝอยมีการคัดแยกมูลฝอยอินทรีย์นำไปใช้ประโยชน์ คิดเป็น 24.55 ตัน/วัน



ปัญหา/อุปสรรค

ไม่มีปัญหา/อุปสรรค



ข้อมูล ณ วันที่ 31 มีนาคม 2569

10) โครงการบ้านนี้ไม่แถม (Waste pay)

กทม. สส.



31. คัดแยกขยะลดค่าธรรมเนียม

รหัส KRrs 42102

ชื่อตัววัดผลหลัก 31 ร้อยละของผู้ลงทะเบียนรับสิทธิ์คัดแยกขยะลดค่าธรรมเนียม



คำเป้าหมาย

ร้อยละ 25 ของผู้ลงทะเบียนเข้าร่วมคัดแยกขยะลดค่าธรรมเนียม กลุ่มที่ 1 ทั้งหมด (จำนวน 25,311 หลัง)



ผลการดำเนินงาน

มีผู้ได้รับอนุมัติรับสิทธิ์คัดแยกขยะลดค่าธรรมเนียม จำนวน 23,365 หลังคาเรือน

คิดเป็นร้อยละ 17.11 ของผู้มีหน้าที่ชำระค่าธรรมเนียมกลุ่มที่ 1 (ความคืบหน้า KPI คิดเป็นร้อยละ 68.44)



ปัญหา/อุปสรรค

เนื่องจากกรุงเทพมหานครและเขตบางกะปิมีการประเมินน้ำหนักขยะใหม่ พร้อมเชิญชวนให้ประชาชนลงทะเบียนเข้าร่วมโครงการ "บ้านนี้ไม่แถม: ลดขยะลดค่าธรรมเนียม" เพื่อลดค่าธรรมเนียมการจัดการขยะ แต่ประชาชนบางส่วนยังส่งหลักฐานภาพถ่าย ใน BKK WASTE PAY ไม่ครบถ้วน ทำให้ยังต้องจ่ายอัตราค่าธรรมเนียมใหม่ที่ปรับเพิ่มขึ้นมา



ข้อมูล ณ วันที่ 30 เมษายน 2569

11) มอเตอร์ไซค์บนทางเท้า

กทม

สนท.



8. ผู้กระทำผิดที่กล้อง AI

รหัส KRrs 11105

ชื่อตัววัดผลหลัก 8 ร้อยละของผู้กระทำผิดที่กล้อง AI จับภาพได้รับการดำเนินการ



ค่าเป้าหมาย

ร้อยละ 100



ผลการดำเนินงาน

ตรวจพบผู้กระทำผิดที่กล้อง AI จับภาพได้สะสม 3 ราย

- คดีเสร็จ 2 ราย
- อยู่ระหว่างดำเนินการ 1 ราย
(หาหลักฐานเพิ่มเติมก่อนออกพินัย 5)

คิดเป็น $2/3 \times 100 =$ ร้อยละ 66.67

กล้อง AI จำนวน 1 จุด คือ รามคำแหง 54



ปัญหา/อุปสรรค

กรณีส่งเอกสารหลักฐานเพื่อให้ส่งให้อัยการฟ้อง ค่อนข้างมีปัญหา เนื่องจากกล้องจับภาพผู้กระทำผิดเห็นด้านหลังไม่เห็นหน้า และในกรณีที่ทำหนังสือเชิญพบแล้วไม่เข้ามาพบเจ้าหน้าที่หลักฐานค่อนข้างน้อยไม่เพียงพอในการที่จะฟ้องเอาผิดได้

ข้อมูล ณ วันที่ 31 มีนาคม 2569



11) มอเตอร์ไซค์บนทางเท้า



รหัส KRrs 11102

ชื่อตัววัดผลหลัก ร้อยละการกระทำผิดของผู้ใช้รถจักรยานยนต์บนทางเท้าลดลง



ค่าเป้าหมาย ร้อยละ 25



ผลการดำเนินงาน

- ข้อมูลจากระบบ Safety footpath Smart Enforcement และการส่งหนังสือเชิญพบจากระบบ AI รวมสะสม 177 ราย
- จำนวนผู้กระทำผิด ปี 68 เท่ากับ 302 ราย

ผลการดำเนินการ $(302 - 177) / 302 \times 100 =$ ร้อยละ 41.39
(ลดลงร้อยละ 41.39)



ปัญหา/อุปสรรค

ผู้ขับขี่ขาดจิตสำนึก แม้ว่าอาจจะเคยถูกเจ้าหน้าที่ดำเนินคดีเปรียบเทียบปรับไปแล้ว แต่ยังคงกระทำผิดซ้ำ



ข้อมูล ณ วันที่ 31 มีนาคม 2569

12) คลองสวย 50 เขต

รหัส KRs 42204 ชื่อตัววัดผลหลัก 32 คลองสวย 50 เขต



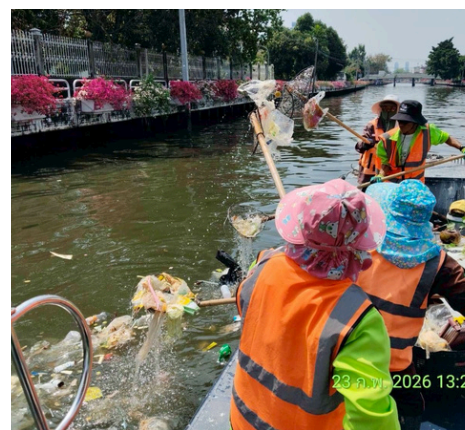
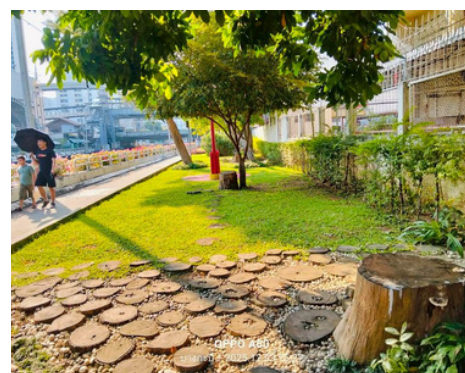
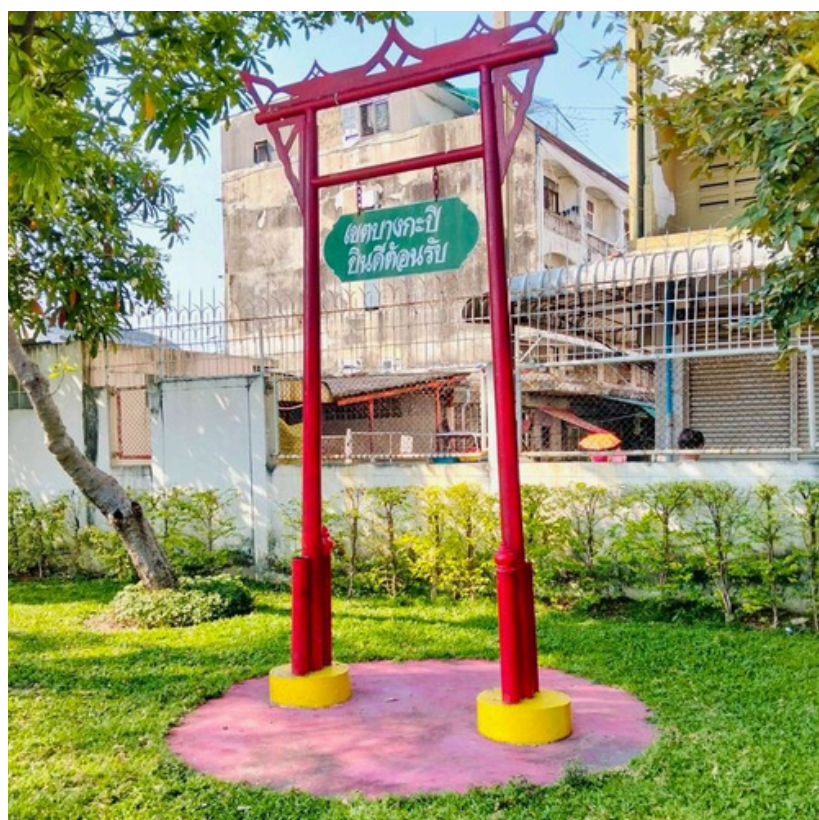
ค่าเป้าหมาย 1 แห่ง



ผลการดำเนินงาน คลองแสนแสบ ระยะ 7.815 กิโลเมตร

- **ผ่านเข้ารอบ**การประกวดโครงการคลองสวย 50 เขต ของสำนักการระบายน้ำ
- รายงานผลทุกวันที่ 25 ของเดือน ผ่าน Google Drive ของ สนน.
- รักษาสภาพและต่อยอด 5 ตำบล 13 กิจกรรม ตลอดปีงบประมาณ พ.ศ. 2569
 - **ด้านความสะอาดและความเป็นระเบียบ** เก็บขยะในคลอง-ทางเดินริมคลอง / ตรวจตราความเรียบร้อยโดยเจ้าหน้าที่เทศกิจ
 - **ด้านความสวยงาม และภูมิทัศน์** จัดแต่งพื้นที่ริมคลองให้โดดเด่นเป็นอัตลักษณ์ โดยมีทางเดินหรือพื้นที่พักผ่อน
 - **ด้านความปลอดภัย** ติดตั้ง/ซ่อมแซม ไฟฟ้าส่องสว่าง ทาสี อุปกรณ์และสิ่งปลูกสร้างริมคลองให้อยู่ในสภาพพร้อมใช้งานและปลอดภัย
 - **ด้านการมีส่วนร่วมของชุมชนริมคลอง** แต่งตั้งสารวัตรคลองและจัดกิจกรรมร่วมกัน
 - **ด้านการบริหารจัดการน้ำเสีย** สำรวจแหล่งกำเนิดน้ำเสีย ติดตาม ตรวจสอบ และบังคับใช้กฎหมาย อย่างเคร่งครัดต่อเนื่อง

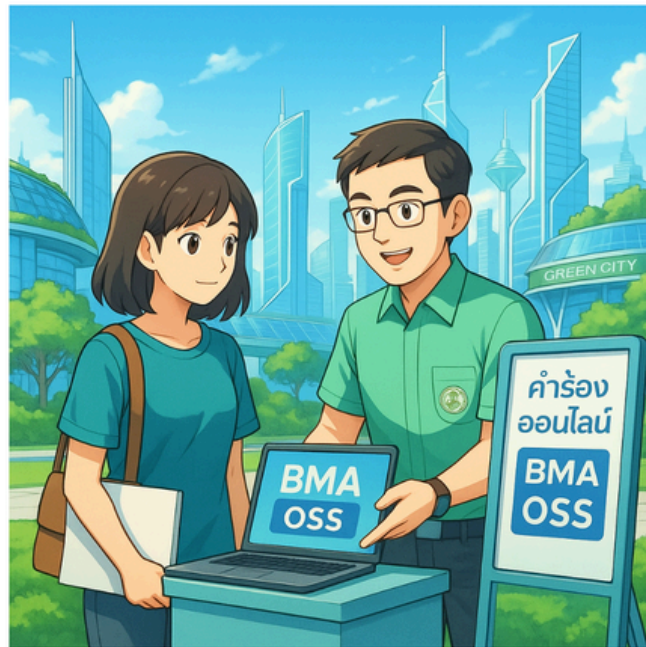
ข้อมูล ณ วันที่ 31 มีนาคม 2569



13) ระบบยื่นขออนุญาตออนไลน์ (BMA OSS)

กทม

สทท.



17. มาตรฐานการบริการประชาชน

รหัส KRs 32107

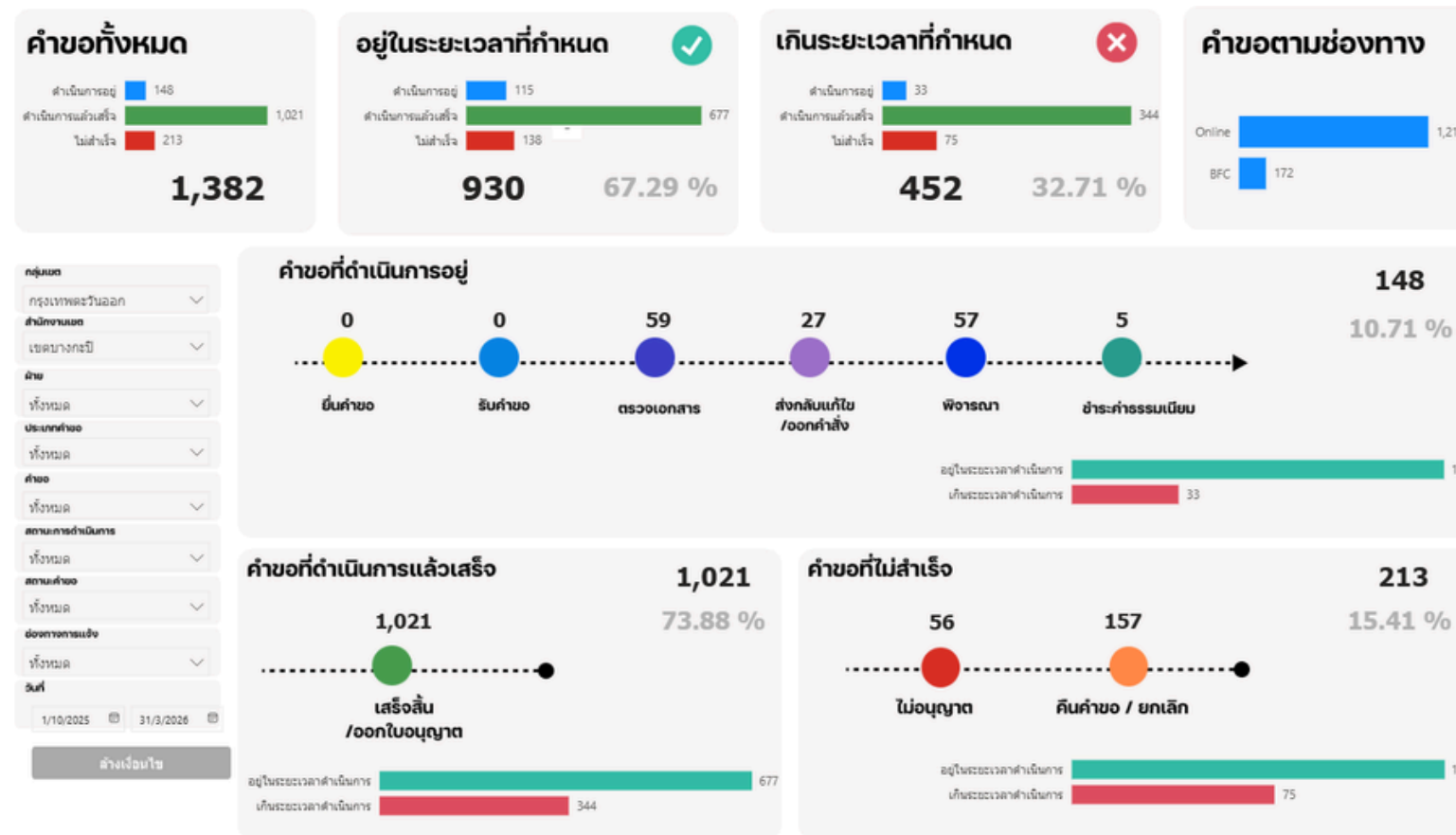
ชื่อตัววัดผลหลัก 17 มาตรฐานการบริการประชาชน (% จำนวนคำขอที่เขตสามารถให้บริการได้ภายในกรอบเวลาตามคู่มือประชาชน)



ค่าเป้าหมาย ร้อยละ 100



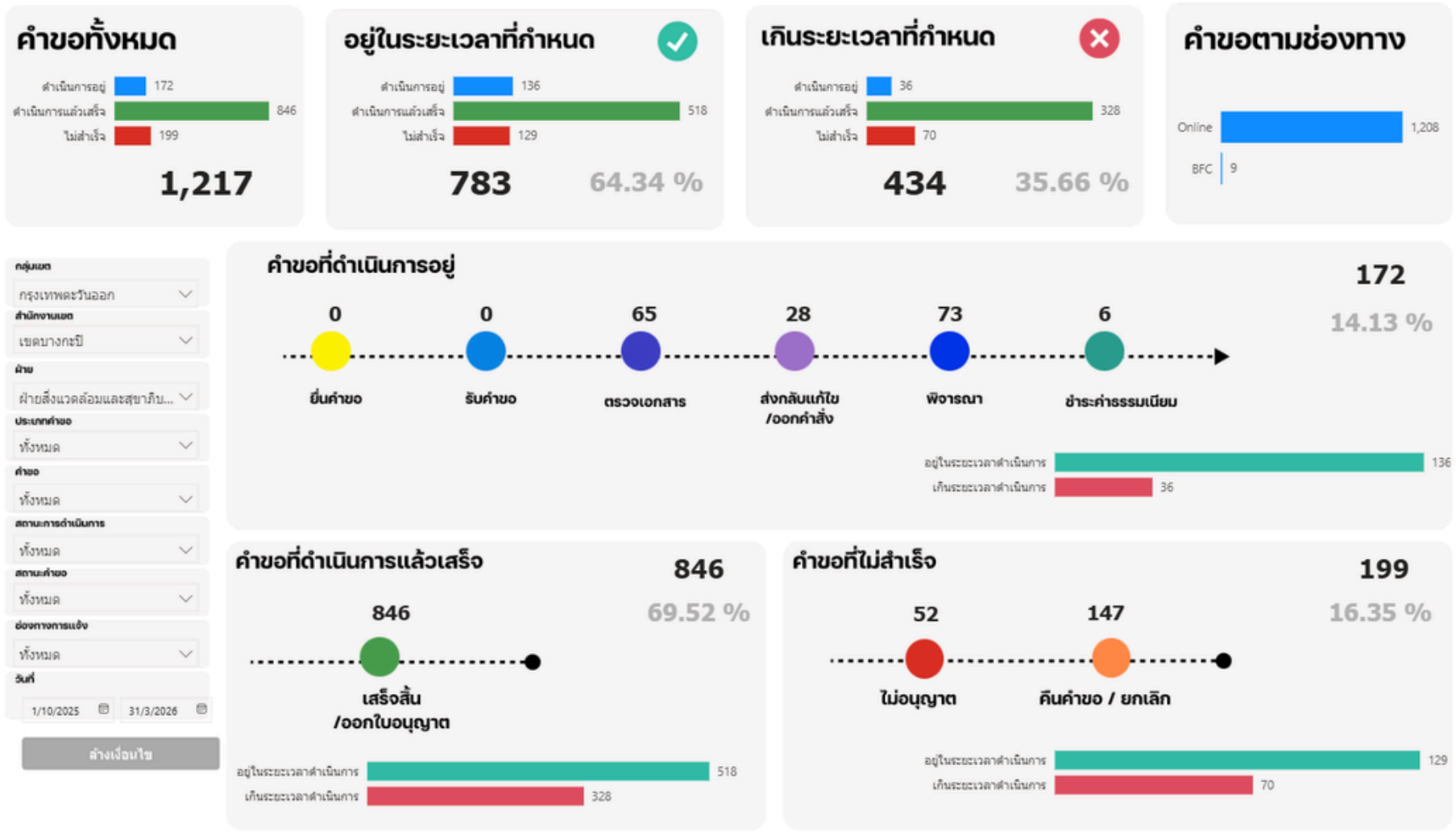
ผลการดำเนินงาน จำนวนคำขอทั้งหมด 1,336 ทำได้ 964 คิดเป็นร้อยละ 72.16



Dashboard แสดงการให้บริการประชาชนผ่านระบบออนไลน์ (BMA OSS) ฝ่ายสิ่งแวดล้อมฯ 30 กระบวนการ และฝ่ายโยธา 1 กระบวนการ ตั้งแต่วันที่ 1 ตุลาคม 2568 - 31 มีนาคม 2569

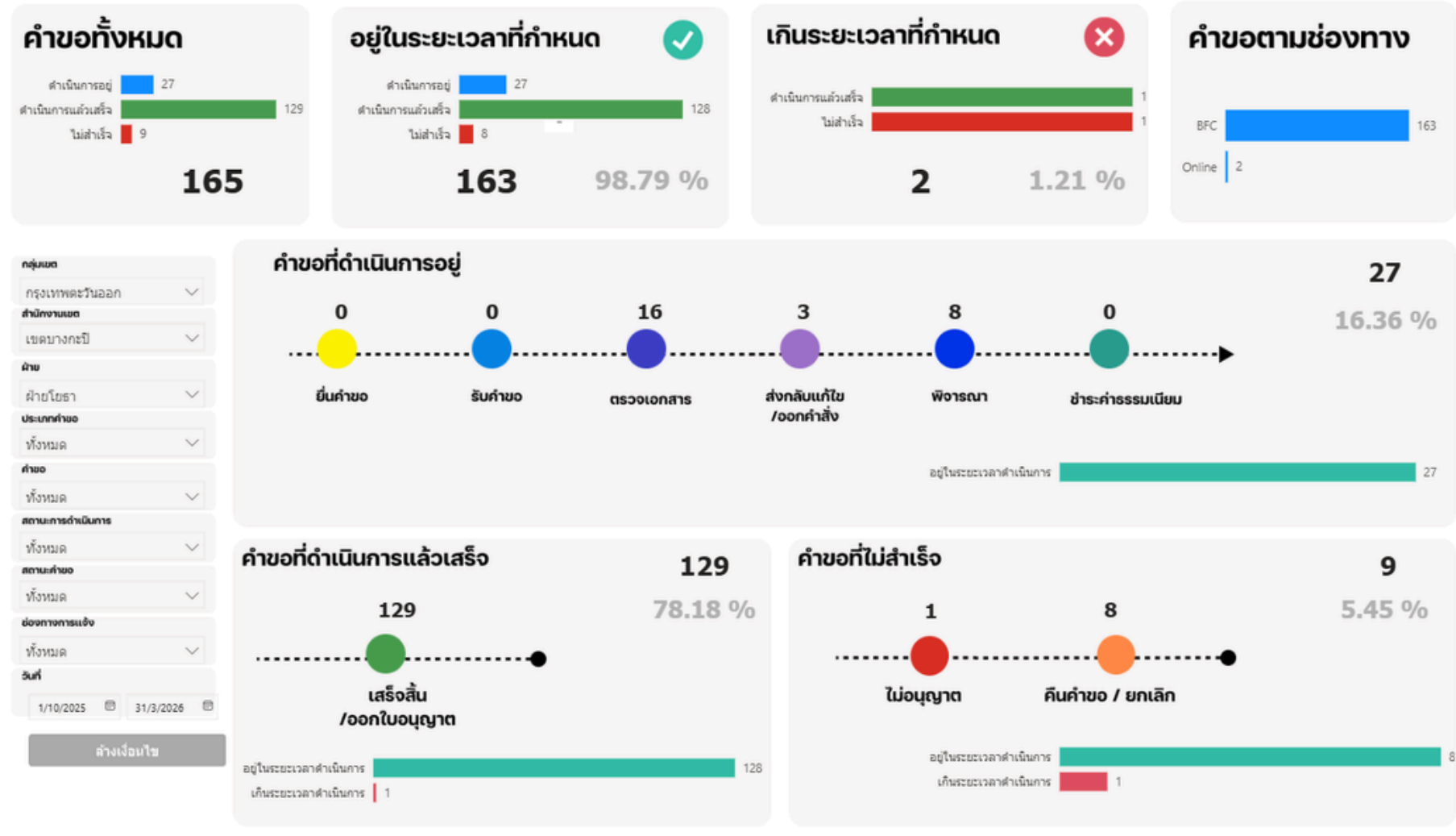
ข้อมูล ณ วันที่ 31 มีนาคม 2569

13) ระบบยื่นขออนุญาตออนไลน์ (BMA OSS)



ฝ่ายสิ่งแวดล้อมและสุขภาพ 30 กระบวนการ

- คำขอกทั้งหมด 1,217 คำขอ
- อยู่ในระยะเวลา 783 คำขอ คิดเป็นร้อยละ 64.34%
- เกินระยะเวลาที่กำหนด 434 คำขอ คิดเป็นร้อยละ 35.66%



ฝ่ายโยธา 1 กระบวนการ

- คำขอกทั้งหมด 165 คำขอ
- อยู่ในระยะเวลา 163 คำขอ คิดเป็นร้อยละ 98.79%
- เกินระยะเวลาที่กำหนด 2 คำขอ คิดเป็นร้อยละ 1.21%

ข้อมูล ณ วันที่ 31 มีนาคม 2569

13) ระบบยื่นขออนุญาตออนไลน์ (BMA OSS)



ปัญหา/อุปสรรค

1. ระบบไม่มีความเสถียร ไม่เอื้อต่อการใช้งานทั้งในส่วนประชาชนและเจ้าหน้าที่ เป็นอุปสรรคต่อการดำเนินการให้ทันตามกรอบเวลา
2. เจ้าหน้าที่ของสำนักงานเขตไม่สามารถแก้ไขข้อมูลบางส่วนได้ด้วยตนเอง ต้องแจ้งให้ส่วนกลางดำเนินการแก้ไขให้ ทำให้เกิดการล่าช้า
3. ขั้นตอนการใช้งานระบบมีความซับซ้อน ทำให้ประชาชนไม่สะดวกในการยื่นคำขอฯ ผ่านระบบออนไลน์
4. วันที่เริ่มนับ SLA ไม่เป็นไปตามข้อกำหนด ทั้งนี้กฎหมายจะเริ่มนับเมื่อ "เอกสารครบถ้วนถูกต้อง แต่ระบบ BMA OSS จะเริ่มนับทันทีตั้งแต่วันที่ "ยื่นคำขอ"
5. ระบบไม่สามารถใช้งานได้ในกรณีที่มีได้เชื่อมต่อผ่านสัญญาณอินเทอร์เน็ตของกรุงเทพมหานคร

ข้อมูล ณ วันที่ 31 มีนาคม 2569

องค์ประกอบที่ 2 ศักยภาพในการดำเนินการ ของหน่วยงาน (Potential Base)

01

ประเด็นการประเมินผลที่ 2.1 ร้อยละของการเบิกจ่ายงบประมาณ
ในภาพรวม
หน่วยงานผู้รับผิดชอบ: สงม.กทม.

02

ประเด็นการประเมินผลที่ 2.2 ร้อยละความสำเร็จในการพัฒนา
นวัตกรรมเพื่อเพิ่มประสิทธิภาพ การปฏิบัติงานของหน่วยงาน
หน่วยงานผู้รับผิดชอบ: สำนักงาน ก.ก.

03

ประเด็นการประเมินผลที่ 2.3 ร้อยละความสำเร็จในการ
ยกระดับการเปลี่ยนผ่านดิจิทัลภาครัฐ เพื่อบริหารราชการ
ที่ยืดหยุ่นโปร่งใส คล่องตัว
หน่วยงานผู้รับผิดชอบ: สดท.

04

ประเด็นการประเมินผลที่ 2.4 ระดับคะแนนของการรายงาน
ความคืบหน้าในระบบ BMA Policy Tracking
หน่วยงานผู้รับผิดชอบ: สยป.

05

ประเด็นการประเมินผลที่ 2.5 ร้อยละความพึงพอใจของผู้มีส่วนได้
ส่วนเสียจากภายนอก (EIT)
หน่วยงานผู้รับผิดชอบ: สำนักงาน ก.ก.

ความคืบหน้าของประเด็นการประเมินผลที่ 2.1

ร้อยละของการเบิกจ่ายงบประมาณในภาพรวม

น้ำหนักคะแนน : 10 คะแนน



ค่าเป้าหมาย ร้อยละ 92.84



ผลการดำเนินงาน ร้อยละ 19.47

ประเภทงบรายจ่าย	งบประมาณ หลังปรับโอน (จำนวนเงิน)	ข้อมูล ณ วันที่ 31 มีนาคม พ.ศ. 2569		ปัญหา/อุปสรรค ในการดำเนินงาน
		ผลการเบิกจ่าย (จำนวนเงิน)	ร้อยละ การเบิกจ่าย	
งบประมาณกันเงินไว้เบิกเหลือปี แบบ ไม่มีหนี้ผูกพัน (ไม่รวมงบบุคลากร)	-	-	-	
งบประมาณประจำปี	392,419,788.00	76,412,562.60	19.47	
- งบดำเนินงาน	157,109,000.00	48,912,629.05	31.13	
- งบลงทุน	147,412,615.00	2,474,188.00	1.68	มีอุปสรรคในขั้นตอนการจัดซื้อจัดจ้าง ทำให้ ไม่สามารถ ก่อหนี้ผูกพันได้ตามเป้าหมาย มี ผลทำให้การเบิกจ่ายล่าช้า
- งบเงินอุดหนุน	43,277,600.00	16,439,338.00	37.99	
- งบรายจ่ายอื่น	29,961,780.00	6,165,409.55	20.58	
งบกลาง (ไม่รวมงบบุคลากร)	14,658,793.00	2,420,998.00	16.52	
รวมทั้งสิ้น	392,419,788.00	76,412,562.60	19.47	

ความคืบหน้าของประเด็นการประเมินผลที่ 2.1

ร้อยละของการเบิกจ่ายงบประมาณในภาพรวม



ปัญหา/อุปสรรค

1. เนื่องจากหน่วยงานเจออุปสรรคในการดำเนินการหาตัวผู้รับจ้าง ส่งผลให้ก่อนนี้ผูกพันงบลงทุน รายการค่าที่ดินและสิ่งก่อสร้าง (ค่าครุภัณฑ์) เพราะต้องดำเนินการด้วยวิธีประกวดราคาอิเล็กทรอนิกส์ จำนวน 3 ครั้ง และยังมีการอุทธรณ์ ขณะนี้ก็ยังไม่สามารถก่อนนี้ผูกพันได้ อยู่ระหว่างทำหนังสือรายงานความเห็นการพิจารณาอุทธรณ์ให้ไปยังกรมบัญชีกลางพิจารณา (รายการชุดอุปกรณ์อัจฉริยะฯ 1 รายการ) (ค่าครุภัณฑ์)
2. เนื่องจากงบประมาณส่วนใหญ่ เป็นงบลงทุน (ค่าที่ดินและสิ่งก่อสร้าง) จำนวน 42 รายการ (งบประมาณหลังปรับโอนเป็นเงิน 147,412,615 บาท) สิ้นสุดสัญญาหลังวันที่ 31 มีนาคม 2569 ทำให้ร้อยละการเบิกจ่ายไม่ถึงร้อยละ 40 ตามค่าเป้าหมาย สิ้นไตรมาส 2
3. เมื่อดำเนินการในขั้นตอนจัดซื้อจัดจ้าง ไม่มีผู้มาเสนอราคา หรือมีเพียงรายเดียว ทำให้การดำเนินการหาผู้รับจ้างและการก่อนนี้ผูกพันล่าช้า ส่งผลให้การเบิกจ่ายเงินล่าช้าตามไปด้วย



ข้อเสนอแนะ/แนวทางการแก้ไข - ไม่มี

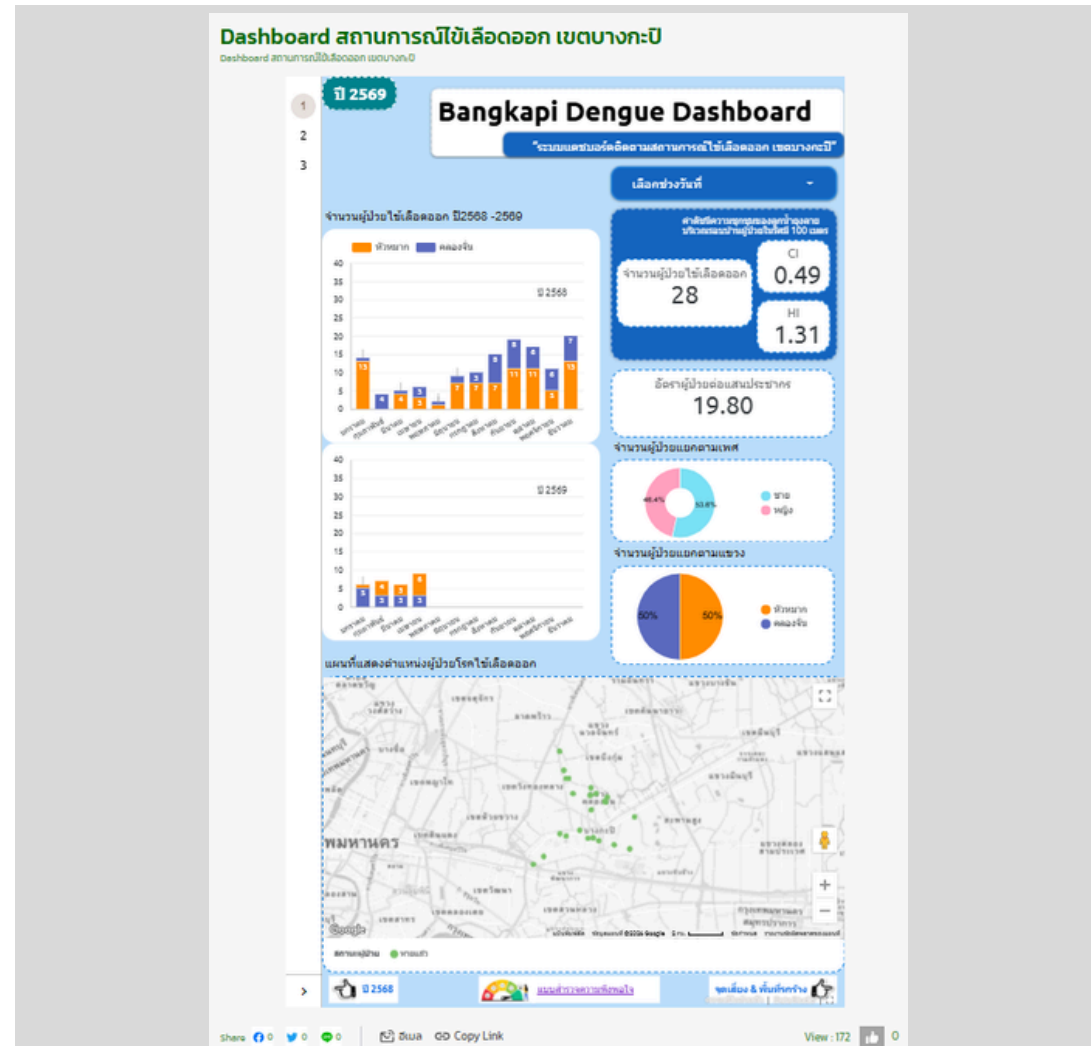


ความคืบหน้าของประเด็นการประเมินผลที่ 2.2

ร้อยละความสำเร็จในการพัฒนานวัตกรรมเพื่อเพิ่มประสิทธิภาพการปฏิบัติงานของหน่วยงาน

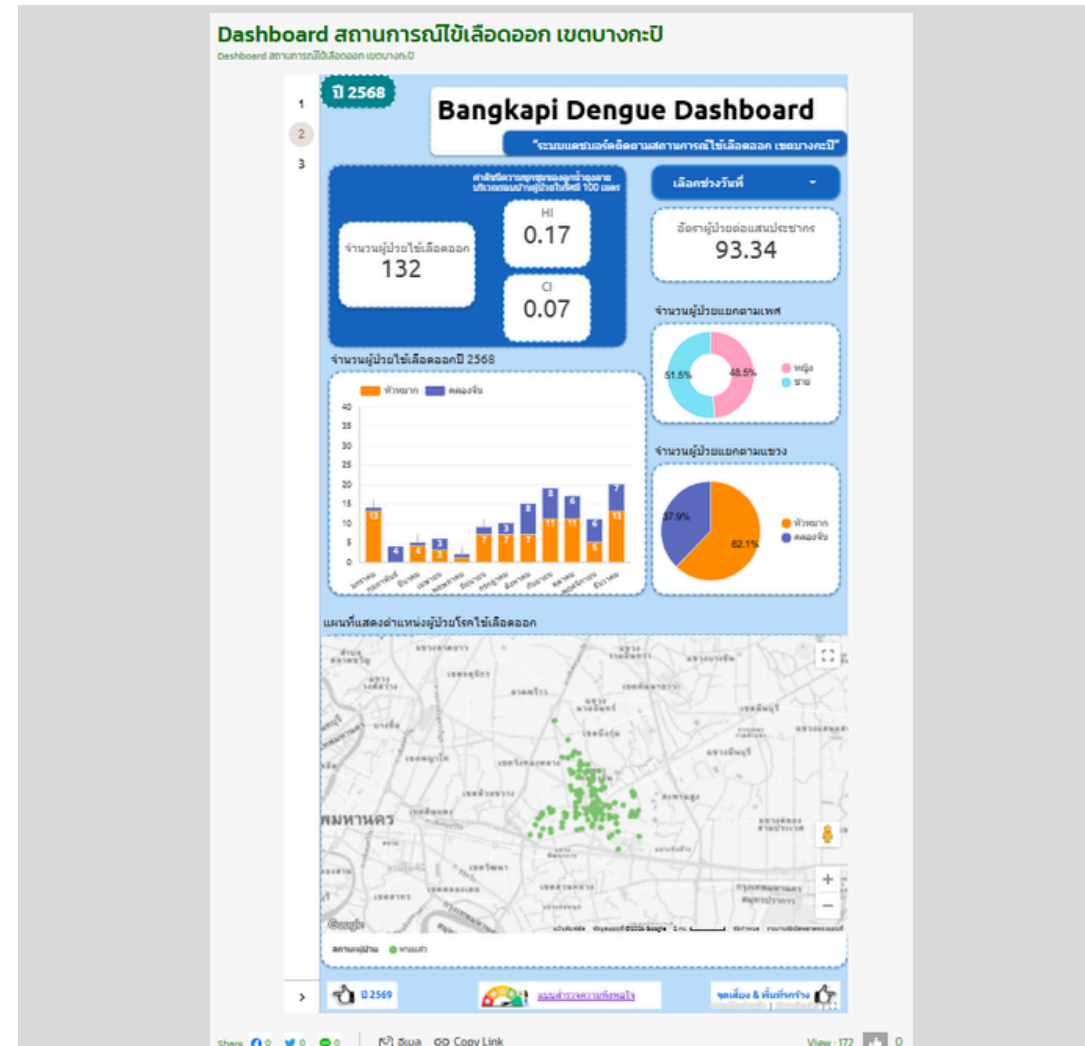
ชื่อนวัตกรรม : Bangkoki Dengue Dashboard

น้ำหนักคะแนน : 5 คะแนน



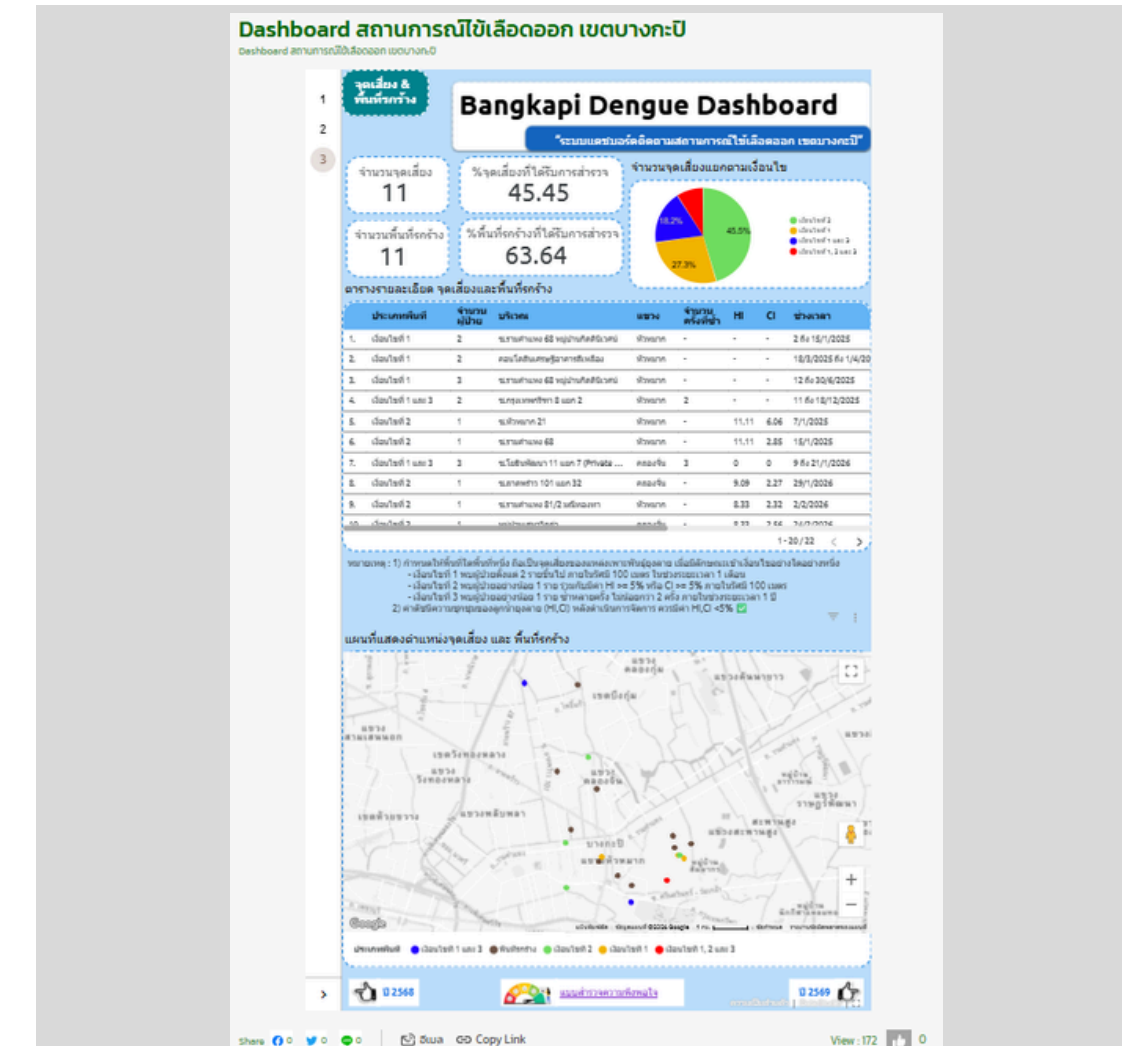
ภาพนวัตกรรม

แสดงข้อมูลสถิติและแผนที่ตำแหน่ง
ผู้ป่วยโรคไข้เลือดออก ปี 2569



ภาพนวัตกรรม

แสดงข้อมูลสถิติและแผนที่ตำแหน่ง
ผู้ป่วยโรคไข้เลือดออก ปี 2568



ภาพนวัตกรรม

แสดงตารางและแผนที่ตำแหน่ง
จุดเสียงและพื้นที่กรง

ความคืบหน้าของประเด็นการประเมินผลที่ 2.2

ร้อยละความสำเร็จในการพัฒนานวัตกรรมเพื่อเพิ่มประสิทธิภาพการปฏิบัติงานของหน่วยงาน

ตัวชี้วัดความสำเร็จ จำนวน 4 ตัวชี้วัด

ตัวชี้วัด	ค่าเป้าหมาย	ผลการดำเนินงาน
1. นวัตกรรมที่พัฒนา คือ ระบบแดชบอร์ดพร้อมใช้งาน โดยแสดงผลครบตามที่ต้องการ	1 ระบบ	การดำเนินงานเป็นไปตามเป้าหมายที่กำหนด โดยได้พัฒนาระบบแดชบอร์ดพร้อมใช้งาน และสามารถแสดงผลข้อมูลได้ครบถ้วน ดังนี้ - แผนที่ Google Map แสดงตำแหน่งผู้ป่วย - การแสดงค่าในรูปแบบตัวเลขสรุป ได้แก่ จำนวนผู้ป่วยสะสม, อัตราผู้ป่วยสะสมต่อแสนประชากร และค่าดัชนีความชุกชุมของลูกน้ำยุงลาย (HI, CI) - กราฟแสดงจำนวนผู้ป่วยรายเดือนในปี 2568 ทั้งนี้ ระบบดังกล่าวสามารถรองรับการใช้งานได้จริง และสนับสนุนการตัดสินใจ การวางแผนการควบคุมโรคของสำนักงานเขตและหน่วยงานที่เกี่ยวข้องได้อย่างมีประสิทธิภาพมากขึ้น
2. ร้อยละความพึงพอใจของผู้ใช้ระบบแดชบอร์ด	ระดับมากขึ้นไป ไม่น้อยกว่าร้อยละ 80	<u>แบบสำรวจความพึงพอใจ (Google Form)</u> - กลุ่มเป้าหมาย ไม่น้อยกว่า 50 คน ปัจจุบันมีผู้ทำแบบสำรวจ จำนวน 38 คน - ร้อยละความพึงพอใจของผู้ใช้ระบบแดชบอร์ด คิดเป็นร้อยละ 96.43 (ข้อมูล ณ วันที่ 7 พฤษภาคม 269)

ความคืบหน้าของประเด็นการประเมินผลที่ 2.2

ร้อยละความสำเร็จในการพัฒนานวัตกรรมเพื่อเพิ่มประสิทธิภาพการปฏิบัติงานของหน่วยงาน

ตัวชี้วัดความสำเร็จ จำนวน 4 ตัวชี้วัด

ตัวชี้วัด	ค่าเป้าหมาย	ผลการดำเนินงาน
3. ประโยชน์ของนวัตกรรม		
3.1 มีการนำข้อมูลจากแดชบอร์ดไปใช้ประกอบการประชุม/ ตัดสินใจ	≥ 1 ครั้งต่อเดือน	- ประชุมเจ้าหน้าที่ฝ่ายสิ่งแวดล้อมฯ ประจำเดือนมีนาคม - เมษายน 2569 - ประชุมวางแผนก่อนลงพื้นที่ปฏิบัติงานของเจ้าหน้าที่ฝ่ายสิ่งแวดล้อมฯ
3.2 ร้อยละของจุดเสี่ยงที่ได้รับการลงชุมชนสำรวจ	100%	- จำนวนจุดเสี่ยงทั้งหมด 11 แห่ง - จำนวนจุดเสี่ยงที่ได้รับการลงชุมชนสำรวจ 5 แห่ง - ร้อยละของจุดเสี่ยงที่ได้รับการลงชุมชนสำรวจ = 45.45 % (ข้อมูล ณ วันที่ 7 พฤษภาคม 269)

ความคืบหน้าของประเด็นการประเมินผลที่ 2.2

ร้อยละความสำเร็จในการพัฒนานวัตกรรมเพื่อเพิ่มประสิทธิภาพการปฏิบัติงานของหน่วยงาน



ปัญหา/อุปสรรค

1. ระยะเวลาในการพิจารณาและอนุมัติโครงการนวัตกรรมล่าช้า ส่งผลให้สำนักงานเขตบางกะปิต้องเลื่อนแผนการดำเนินงานออกไป
2. โปรแกรม Power BI มีข้อจำกัดด้านค่าใช้จ่าย จึงต้องปรับเปลี่ยนมาใช้โปรแกรม Looker Studio แทน



ข้อเสนอแนะ

ไม่มีข้อเสนอแนะ



ความคืบหน้าของประเด็นการประเมินผลที่ 2.3 ร้อยละความสำเร็จในการยกระดับการเปลี่ยนผ่านดิจิทัลภาครัฐเพื่อบริหารราชการที่ยืดหยุ่นโปร่งใส คล่องตัว

น้ำหนักคะแนน : 5 คะแนน



ค่าเป้าหมาย

ร้อยละ 100



ผลการดำเนินงาน

ฝ่าย	รวม	Offline	Online	BFC
สิ่งแวดล้อมฯ	1,217	0	1,208	9
โยธา	165	0	2	163
รวม	1,382	0	1,210	163



ข้อมูลจาก สดท. ตั้งแต่วันที่ 1 ตุลาคม 2568 - 31 มีนาคม 2569

มิติความครบถ้วน (A)

คำขอรับบริการ	ฝ่ายสิ่งแวดล้อมฯ	ฝ่ายโยธา
จำนวนคำขอรับบริการผ่านระบบ BMA OSS (BFC + Online)	1,217	165
จำนวนคำขอรับบริการของเขตทั้งหมด	1,217	165
คิดเป็นร้อยละ	100	100
คิดเป็นคะแนน	<u>1.5</u>	<u>1.5</u>

มิติการเพิ่มขึ้น (B)

คำขอรับบริการ	ฝ่ายสิ่งแวดล้อมฯ	ฝ่ายโยธา
จำนวนคำขอผ่านระบบ BMA OSS (Online)	1,208	2
ค่าเฉลี่ยคำขอผ่านระบบ BMA OSS (Online) กลุ่มเขตกรุงเทพตะวันออก • ฝ่ายสิ่งแวดล้อม เป้าหมายเพิ่มขึ้น 20% • ฝ่ายโยธา เป้าหมายเพิ่มขึ้น 10%	1,154.78	73.78
คิดเป็นร้อยละ	4.608 (เพิ่มขึ้นไม่ถึง 20%)	- 97.289 (เพิ่มขึ้นไม่ถึง 10%)
คิดเป็นคะแนน	<u>0</u>	<u>0</u>



3 คะแนน จาก 3 คะแนน



0 คะแนน จาก 2 คะแนน



3 คะแนน จาก 5 คะแนน

ความคืบหน้าของประเด็นการประเมินผลที่ 2.3 ร้อยละความสำเร็จในการยกระดับการเปลี่ยนผ่าน ดิจิทัลภาครัฐเพื่อบริหารราชการที่ยืดหยุ่นโปร่งใส คล่องตัว



ปัญหา/อุปสรรค

1. ระบบไม่มีความเสถียร ไม่เอื้อต่อการใช้งานทั้งในส่วนประชาชนและเจ้าหน้าที่ เป็นอุปสรรคต่อการดำเนินการให้ทันตามกรอบเวลา
2. เจ้าหน้าที่ของสำนักงานเขตไม่สามารถแก้ไขข้อมูลบางส่วนได้ด้วยตนเอง ต้องแจ้งให้ส่วนกลางดำเนินการแก้ไขให้ ทำให้เกิดการล่าช้า
3. ขั้นตอนการใช้งานระบบมีความซับซ้อน ทำให้ประชาชนไม่สะดวกในการยื่นคำขอฯ ผ่านระบบออนไลน์
4. วันที่เริ่มนับ SLA ไม่เป็นไปตามข้อกำหนด ทั้งนี้กฎหมายจะเริ่มนับเมื่อ "เอกสารครบถ้วนถูกต้อง แต่ระบบ BMA OSS จะเริ่มนับทันทีตั้งแต่วันที่ "ยื่นคำขอ"
5. ระบบไม่สามารถใช้งานได้ในพื้นที่ที่มีใต้เชื่อมต่อกับสัญญาณอินเทอร์เน็ตของกรุงเทพมหานคร



ข้อเสนอแนะ/แนวทางการแก้ไข

1. ปรับปรุงระบบให้มีความเสถียร และสามารถเข้าใช้ได้ง่ายได้อย่างสะดวก
2. เปิดสิทธิ์ให้เจ้าหน้าที่ของสำนักงานเขตสามารถแก้ไขข้อมูลได้ด้วยตนเอง
3. แก้ไข SLA ในระบบให้เป็นไปตามข้อกำหนดที่กำหนด



ความคืบหน้าของประเด็นการประเมินผลที่ 2.4

ระดับคะแนนของการรายงานความคืบหน้าในระบบ BMA Policy Tracking

น้ำหนักคะแนน : 5 คะแนน

 **ค่าเป้าหมาย** ร้อยละ 100

 **ผลการดำเนินงาน** (รอสรุปลผลการประเมินสิ้นปีงบประมาณ)

- **เชื่อม** OKR เข้ากับโครงการ/กิจกรรมไว้ครบถ้วน
- **สร้าง** Action Plan ทุกโครงการ/กิจกรรมครบถ้วน
- **ติดตาม** การรายงาน ขั้นตอนการดำเนินงาน และ ผลการดำเนินงาน ในระบบ BP เป็นประจำทุกเดือน
- **บันทึกคำพิกัต GIS** ลงในระบบ District Catalogue ตามที่ สยป. กำหนด

 **ปัญหา/อุปสรรค** การรายงานความคืบหน้าของตัวชี้วัดบางรายการ ไม่สามารถดำเนินการบันทึกลงในระบบ BP ได้โดยตรงในทันที แต่ต้องส่งข้อมูลไปยังหน่วยงานเจ้าภาพ (H) ผ่านช่องทางอื่นก่อน เพื่อให้หน่วยงาน H ตรวจสอบและยืนยันความถูกต้องของข้อมูล ก่อนรายงานในระบบต่อไป

 **ข้อเสนอแนะ/แนวทางการแก้ไข** - ไม่มี

ความคืบหน้าของประเด็นการประเมินผลที่ 2.5 ร้อยละความพึงพอใจของผู้มีส่วนได้ส่วนเสียจากภายนอก (EIT)

น้ำหนักคะแนน : 5 คะแนน

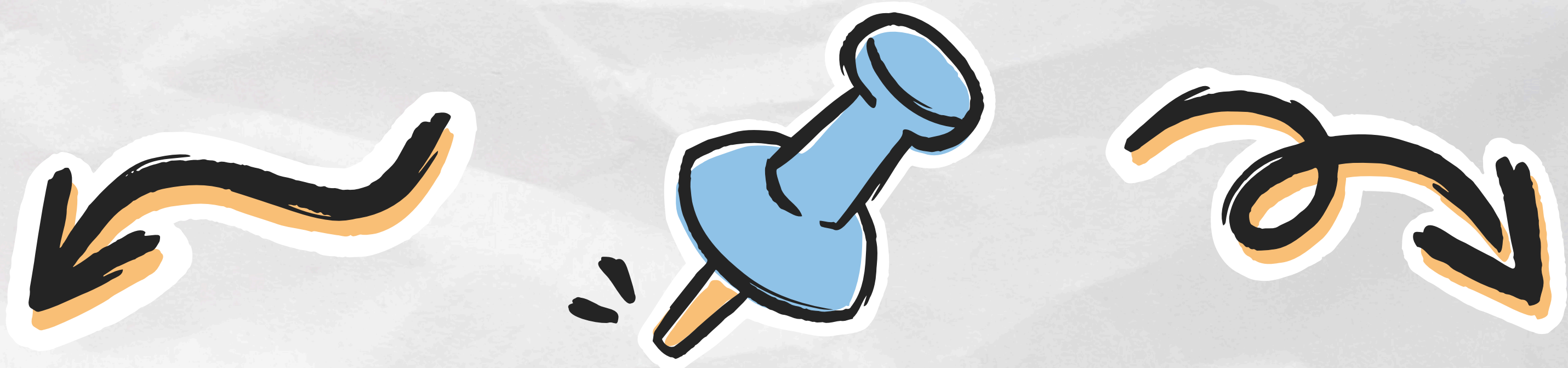


ค่าเป้าหมาย ร้อยละ 100



ผลการดำเนินงาน อยู่ระหว่างดำเนินการประชาสัมพันธ์เชิญชวนประชาชนร่วมตอบแบบวัดการรับรู้
ของผู้มีส่วนได้ส่วนเสียภายนอก (EIT)



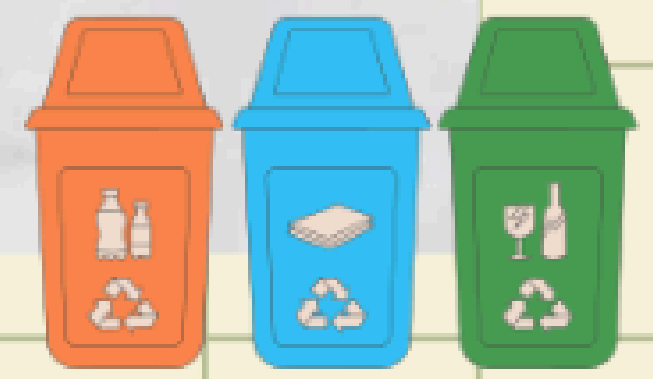
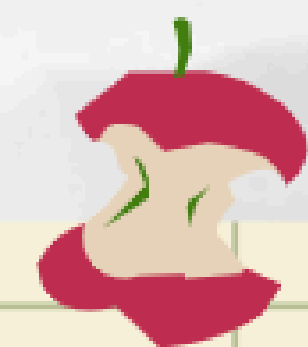


ผลงานโดดเด่น



ผลงานโดดเด่น (Best practice)

การเข้าร่วม
การคัดแยกขยะ
ภายใต้โครงการไม่เทรอม





הַחַיָּה